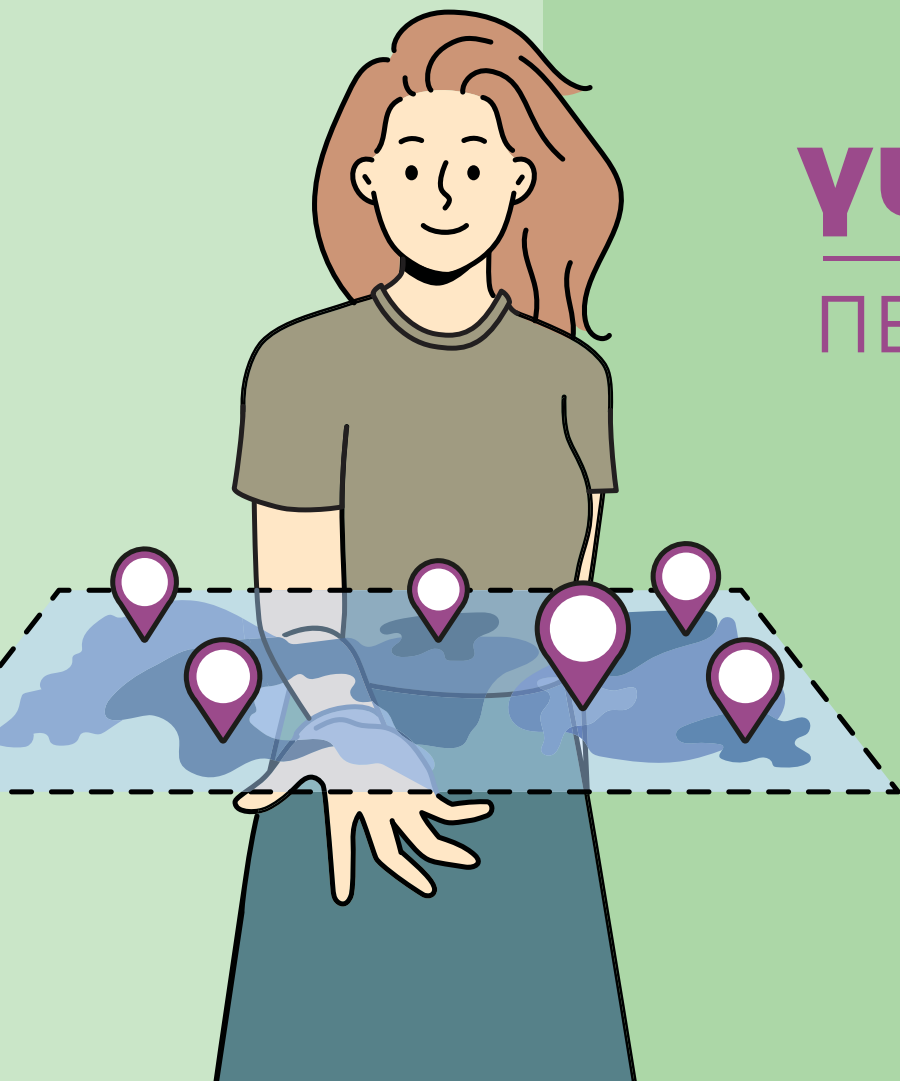


ΓΥΝΑΙΚΕΣ
ΤΩΝ ΔΗΜΩΝ
**ΚΑΛΑΜΑΤΑΣ,
ΔΥΤΙΚΗΣ ΜΑΝΗΣ
& ΜΕΣΣΗΝΗΣ**

ΕΡΕΥΝΑ

γυναίκες
— ΤΗΣ —
ΠΕΡΙΦΕΡΕΙΑΣ



ΟΜΑΔΑ ΕΡΓΑΣΙΑΣ

ΕΡΕΥΝΗΤΙΚΗ / ΣΥΓΓΡΑΦΙΚΗ ΟΜΑΔΑ

Πηνελόπη Θεοδωρακάκου, Συνιδρύτρια Women On Top
Στέλλα Κάσδαγλη, Συνιδρύτρια Women On Top, Συγγραφέας

ΕΠΙΣΤΗΜΟΝΙΚΗ ΕΠΙΜΕΛΕΙΑ

Μαρία Παρταλίδου, Αναπληρώτρια Καθηγήτρια στο Τμήμα Γεωπονίας
στο Αριστοτέλειο Πανεπιστήμιο Θεσσαλονίκης

Η έρευνα είναι μια πρωτοβουλία του Women On Top και υλοποιείται
με την υποστήριξη διαφορετικών φορέων και οργανισμών ανά περιοχή.

Η έρευνα στους Δήμους Καλαμάτας, Δυτικής Μάνης και Μεσσήνης έγινε
με την υποστήριξη του Ιδρύματος «Καπετάν Βασίλη και Κάρμεν Κωνσταντακόπουλου».

Αθήνα, Μάιος 2024

Σχεδιασμός report | coppola.gr

ΕΙΣΑΓΩΓΗ

Ο κοινωνικός και τεχνολογικός μετασχηματισμός στην εργασία και τη διά βίου εκπαίδευση πρόσφεραν νέες διευρυμένες ευκαιρίες ενδυνάμωσης, επιμόρφωσης και απασχόλησης σε γυναίκες, ακόμα και από τις πιο απομακρυσμένες περιοχές της χώρας. Παραμένει, ωστόσο, το ζητούμενο της μείωσης του χάσματος ανάμεσα στη συμμετοχή των γυναικών αυτών και εκείνων από αστικά κέντρα, τόσο στην αγορά εργασίας όσο και σε προγράμματα επιμόρφωσης από οργανισμούς όπως το Women On Top.

Ορμώμενη από τη διαπίστωση αυτή, η ομάδα του WoT εγκαινίασε το 2023 μια μεγάλη έρευνα πεδίου σε γυναίκες από μικρές πόλεις και αγροτικές περιοχές της Ελλάδας, με στόχο να διερευνήσει τις ιδιαίτερες ανάγκες, τις προκλήσεις, τα εμπόδια και τις ευκαιρίες που καλούνται να διαχειριστούν στη διάρκεια της εκπαιδευτικής και επαγγελματικής τους πορείας. Στόχος μας είναι να βασιστούμε στα ευρήματα που θα προκύψουν, για να προτείνουμε & να σχεδιάσουμε πολιτικές και εργαλεία που θα ενισχύσουν τη συμμετοχή των γυναικών από κάθε γωνιά της Ελλάδας στην εργασία, τη διά βίου εκπαίδευση και την Κοινωνία των Πολιτών.

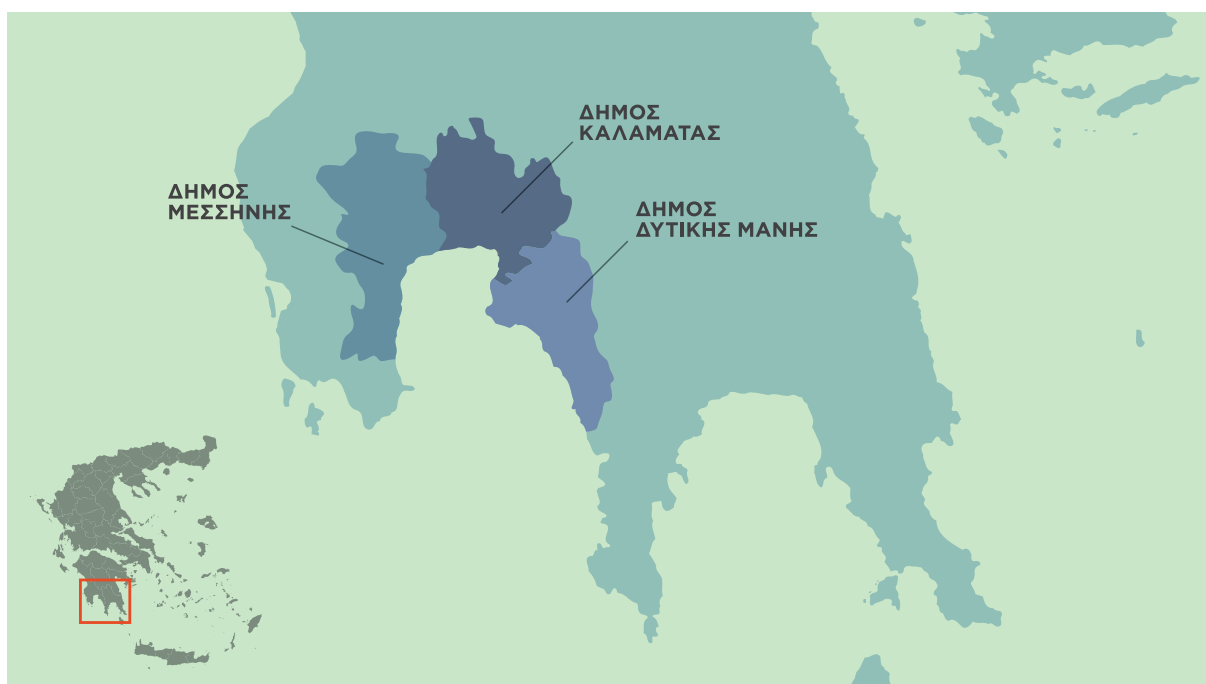
Η έρευνα αναμένεται να επικεντρωθεί σε 10 περιοχές οι οποίες θα οριστούν με βάση α) ιδιαίτερα χαρακτηριστικά και τη σύνδεσή τους με τις προκλήσεις της επικαιρότητας και β) τη διασφάλιση της ποιολομορφίας των υπό εξέταση περιοχών. Τα αποτελέσματά της δημοσιεύονται σταδιακά, με την τελική επικοινωνία και τη διάδοση των συνολικών ευρημάτων και προτάσεων μέσα το β' τρίμηνο του 2025.

Είμαστε ευγνώμονες γι' αυτή την ευκαιρία που μας προσφέρουν οι κορηγοί της πρωτοβουλίας αυτής αλλά και οι κατά τόπους φορείς (τοπική αυτοδιοίκηση, κοινωνία των πολιτών, άτυπες ομάδες και δίκτυα, κρατικές δομές) προκειμένου να αναδείξουμε τις ορατές αλλά και αόρατες ανάγκες ενδυνάμωσης των γυναικών σε συγκεκριμένες περιοχές της Ελλάδας.

Ευχόμαστε, δε, τα αποτελέσματα του έργου αυτού να συνεισφέρουν στο σχεδιασμό και την υλοποίηση ουσιαστικών και μακρόπνοων πρωτοβουλιών που θα ενισχύσουν την ενεργό συμμετοχή των γυναικών, από κάθε γωνιά της χώρας, στην επαγγελματική, οικονομική και κοινωνική ζωή, και θα προωθήσουν τις αξίες της έμφυλης ισότητας και συμπερίληψης σε κάθε πτυχή της δημόσιας και ιδιωτικής δραστηριότητας.

ΜΕΘΟΔΟΛΟΓΙΑ & ΠΕΡΙΟΡΙΣΜΟΙ ΔΙΕΡΕΥΝΗΣΗΣ

Η έρευνα δράσης (action research) που πραγματοποιήσαμε στους Δήμους Καλαμάτας, Δυτικής Μάνης & Μεσσηνίας, βασίστηκε σε εργαλεία ποιοτικών μεθόδων κοινωνικής έρευνας και της κατανόησης του κοινωνικού κόσμου μέσω της ερμηνείας του από όσες γυναίκες συμμετείχαν. Οι ερευνήτριες συνεργάστηκαν με μέλη της τοπικής κοινωνίας για τη διάγνωση των προβλημάτων τους και τη διερεύνηση αντίστοιχων λύσεων. Παράλληλα, πραγματοποίησαν εργαστήρια με γυναίκες συγκεκριμένων περιοχών προκειμένου να απαντηθούν τα βασικά ερωτήματα και προβληματισμοί της έρευνας. Στο σημείο αυτό, θα πρέπει να διευκρινίσουμε ότι τα ευρήματα δεν προορίζονται προς γενίκευση στο σύνολο κάποιου πληθυσμού γυναικών, αλλά βάζουν στο επίκεντρο την ποιότητα των θεωρητικών συλλογισμών και αποτελεσμάτων.¹



Οι συμμετέχουσες γυναίκες στα εργαστήρια κλήθηκαν να μοιραστούν τις προκλήσεις που αντιμετωπίζουν στην καθημερινή τους ζωή και τον τρόπο με τον οποίο βλέπουν το μέλλον τους, και στη συνέχεια να εντοπίσουν πιθανές λύσεις για τις προκλήσεις αυτές, εμπόδια που ενδέχεται να δυσχεράνουν τις λύσεις, καθώς και “βοηθούς” -ευνοϊκές συνθήκες, συνθήκες, τάσεις ή φορείς, που μπορούν να λειτουργήσουν υποστηρικτικά για το σχεδιασμό και την εφαρμογή των προτάσεών τους. Η μεθοδολογία των εργαστηρίων βασίστηκε σε εργαλεία όπως το [Δέντρο Προκλήσεων](#), το Δέντρο Λύσεων και το [Ταξίδι της Αλλαγής](#) (Journey of change). Στο τέλος του κάθε εργαστηρίου, ζητήσαμε επίσης από τις συμμετέχουσες να μοιραστούν με ποιους τρόπους (διαύλους επικοινωνίας, λέξεις κλπ.) μπορεί να φτάσει στις ίδιες πληροφορίες ότι μία ή περισσότερες από τις προτεινόμενες λύσεις είναι διαθέσιμη στην περιοχή τους.

¹ Bryman, A. (2016). Μέθοδοι Κοινωνικής έρευνας. Αθανάσιος Αϊδίνης (επιμ.), Παναγιώτης Σακελλαρίου (μετάφ.). Εκδόσεις Gutenberg Αθήνα

Η διερεύνησή μας εστίασε στα παρακάτω δημοτικά διαμερίσματα/Δήμους και σε τρεις ομάδες γυναικών:

Κατανομή των ερωτώμενων γυναικών ανά περιοχή και κλάση ηλικιών

ΠΕΡΙΟΧΗ	16-28 ΕΤΩΝ	29-45 ΕΤΩΝ	45+ ΕΤΩΝ	ΣΥΝΟΛΙΚΑ
Καλαμάτα Δήμος Καλαμάτας	5	4	9	18
Καρδαμύλη Δήμος Δυτικής Μάνης	-	1	10	11
Τρίκορφο Δήμος Μεσσήνης	-	5	8	13

Η διαδικασία επικοινωνίας με τις γυναίκες κάθε ηλικιακής κλάσης πριν από την υλοποίηση των διερευνητικών εργαστηρίων, καθώς και η ενεργοποίησή τους για τη διάχυση της σχετικής πληροφορίας, διήρκεσε περίπου 8 εβδομάδες. Αξίζει να σημειωθεί ότι η υποστήριξη φορέων, αλλά κυρίως ατόμων, σχετικά με τη δικτύωση της ομάδας έργου στην τοπική κοινότητα, τη διάχυση όλης της σχετικής πληροφορίας και την υποστήριξη με κάθε δυνατό τρόπο, συνέβαλε σημαντικά τόσο στην επιτυχημένη διεξαγωγή της έρευνας, όσο και στην καλύτερη κατανόηση του κοινωνικού πλαισίου και τους τρόπους που επηρεάζει τις ζωές και τις προοπτικές των γυναικών των Δήμων Καλαμάτας, Μεσσήνης και Δυτικής Μάνης.

Τόσο κατά την προετοιμασία και τη διεξαγωγή των εργαστηρίων, όσο και στη φάση επεξεργασίας των σχετικών ευρημάτων και παρουσίασης των αποτελεσμάτων, τηρήθηκαν όλοι οι κανόνες δεοντολογίας της έρευνας πεδίου, η ανωνυμία και η ενήμερη συγκατάθεση όλων των υποκειμένων της έρευνας.

Ήδη από τη φάση της αρχικής καταγραφής του κοινωνικοοικονομικού πλαισίου, και συνομιλώντας με τοπικούς φορείς, η ομάδα έργου είχε εντοπίσει την ανάγκη να συμπεριληφθούν στην ενημέρωση για την έρευνα και όμοροι Δήμοι. Έτσι, πραγματοποιήθηκαν αρχικές συνεντεύξεις και επαφές με γυναίκες από τους Δήμους Οιχαλίας, Πύλου και Μεσσήνης, ενώ κυκλοφόρησε και ένα πιο ευρύ κάλεσμα σε γυναίκες των συγκεκριμένων Δήμων. Ωστόσο, κυρίως λόγω της τελικής τοποθεσίας της διεξαγωγής των εργαστηρίων και της δυσκολίας στη μετακίνηση των γυναικών από άλλους Δήμους, δεν κατέστη δυνατή η συμμετοχή τους στα εργαστήρια.² Ως αποτέλεσμα, η διερεύνηση επικεντρώθηκε σε ένα γυναικείο κοινό πιο αστικό και ομοιογενές, σε σχέση με το προφίλ γυναικών από το Δήμο Μεσσήνης και άλλους Δήμους, που είναι πιο αγροτικό.

Η απόκλιση αυτή από τον αρχικό σχεδιασμό οδήγησε στην απόφαση, μετά από τα εργαστήρια της Καλαμάτας, να υλοποιηθούν αντίστοιχες επιτόπιες δράσεις διερεύνησης σε γειτονικές περιοχές, με διαφορετικά μορφολογικά και κοινωνικο-οικονομικά χαρακτηριστικά. Ως αποτέλεσμα, προέκυψαν τα εργαστήρια στους Δήμους Μεσσήνης και Δυτικής Μάνης που περιγράφονται παρακάτω.

² Ο δήμος Μεσσήνης χαρακτηρίζεται από έντονη αγροτική δραστηριότητα, αλλά και αναπτυσσόμενο τουρισμό. Περιλαμβάνει μια μεγάλη κοινότητα Ρομά, η οποία όμως δεν έχει ενσωματωθεί αποτελεσματικά στην υπόλοιπη κοινότητα, με αποτέλεσμα ο πληθυσμός της περιοχής να διακατέχεται από πολλές προκαταλήψεις, στερεότυπα, αλλά και φόβο σε σχέση με τα άτομα Ρομά. “Είναι σαν γκέτο” αναφέρθηκε σε σχετική συζήτηση στις ομάδες εργασίας.

ΤΑ ΕΡΓΑΣΤΗΡΙΑ ΑΝΑ ΔΗΜΟ/ΔΗΜΟΤΙΚΟ ΔΙΑΜΕΡΙΣΜΑ

Καλαμάτα – Δήμος Καλαμάτας

Το πρώτο βήμα που πραγματοποίησε η ομάδα έργου ήταν να έρθει σε επικοινωνία με τοπικούς πληροφοροφωρητές/τριες «κλειδιά» προκειμένου να γίνει μια αρχική συνέντευξη εις βάθος με αυτές/αυτούς, σε μια προσπάθεια αρχικής καταγραφής της κατάστασης αλλά και με στόχο την επιλογή των συμμετεχουσών. Οι συμμετέχουσες προσκλήθηκαν για να συμμετάσχουν στη διαδικασία μέσω δειγματοληψίας χιονοστιβάδας, ξεκινώντας με προτάσεις για συμμετέχουσες γυναίκες από τους εξής τοπικούς δρώντες: το Επιμελητήριο Καλαμάτας, την Ένωση Συλλόγων Γονέων και Κηδεμόνων, το Συμβουλευτικό Κέντρο Γυναικών και άλλους φορείς που υποστηρίζουν γυναίκες, επιχειρηματίες που απασχολούν γυναίκες, Συλλόγους Κυριών, τοπικά Πανεπιστήμια, αλλά και από επιδραστικές γυναίκες της κοινότητας, στην ευρύτερη περιοχή του Δήμου Καλαμάτας. Στη συνέχεια οι πρώτες γυναίκες που προτάθηκαν πρότειναν με τη σειρά τους άλλες γυναίκες κ.ο.κ.

Εν τέλει σχεδιάστηκαν και υλοποιήθηκαν 3 τρίωρα εργαστήρια σε κεντρικό σημείο της πόλης της Καλαμάτας. Το πρώτο εργαστήριο περιελάμβανε τη συμμετοχή γυναικών 16-28 ετών, το δεύτερο τη συμμετοχή γυναικών ηλικίας 29-45 και το τρίτο τη συμμετοχή γυναικών άνω των 45 ετών. Συνολικά συμμετείχαν 18 γυναίκες. Έξι από τις 18 γυναίκες που συμμετείχαν στα εργαστήρια κατοικούν στα όρια του Δήμου Καλαμάτας αλλά δεν έχουν καταγωγή από το αστικό κέντρο: προέρχονται από άλλες περιοχές της περιφέρειας και έχουν μετακομίσει στην περιοχή, στο πλαίσιο συντροφικών σχέσεων ή επαγγελματικών συνθηκών. Επιπλέον, 4 γυναίκες είχαν φύγει από την περιοχή, με προορισμό είτε την Αθήνα είτε το εξωτερικό, και πλέον έχουν επιστρέψει στην Καλαμάτα.

Καρδαμύλη – Δήμος Δυτικής Μάνης

Στο πλαίσιο της προσπάθειάς μας να συμπληρώσουμε τα ευρήματα που προέκυψαν από τα εργαστήρια της Καλαμάτας, με ποιοτικά στοιχεία και από άλλες κοντινές περιοχές, σχεδιάστηκε και υλοποιήθηκε 1 δίωρο διερευνητικό εργαστήριο στο χώρο του Γυμνασίου της Καρδαμύλης.

Οι γυναίκες προσκλήθηκαν για να συμμετάσχουν στη διαδικασία μέσω ενημέρωσης των Συλλόγων Γονέων και Κηδεμόνων Στούπας, του τοπικού Συλλόγου Εθελοντών/τριων, Πολιτιστικών Σωματείων, Συλλόγων Γυναικών, αλλά και από επιδραστικές γυναίκες της κοινότητας στην ευρύτερη περιοχή. Στη συνέχεια οι πρώτες γυναίκες που προτάθηκαν πρότειναν με τη σειρά τους άλλες γυναίκες κ.ο.κ. Σημαντική ήταν και η συμβολή του Δήμου Δυτικής Μάνης στη διάχυση της πληροφορίας.

Εν τέλει, το εργαστήριο περιελάμβανε τη συμμετοχή 1 γυναίκας ηλικίας 30-45 και 10 γυναικών άνω των 45 ετών. Συνολικά συμμετείχαν 11 γυναίκες. 6 από τις 11 γυναίκες που συμμετείχαν στα εργαστήρια προέρχονταν από άλλες περιοχές της περιφέρειας και έχουν μετακομίσει στην περιοχή στο πλαίσιο συντροφικών σχέσεων ή επαγγελματικών συνθηκών. Επιπλέον, 4 γυναίκες είχαν φύγει από την περιοχή, με προορισμό είτε την Αθήνα είτε το εξωτερικό, και πλέον έχουν επιστρέψει.

Τρίκορφο – Δήμος Μεσσήνης

Αντίστοιχα σχεδιάστηκε και υλοποιήθηκε 1 δίωρο διερευνητικό εργαστήριο στο χωριό Τρίκορφο, σε χώρο που παραχωρήθηκε από την κοινότητα, και οι γυναίκες προσκλήθηκαν για να συμμετάσχουν στη διαδικασία μέσω της ενημέρωσης από τα παραπάνω άτομα. Στη συνέχεια οι πρώτες γυναίκες που προτάθηκαν πρότειναν με τη σειρά τους άλλες γυναίκες κ.ο.κ. Να σημειωθεί ότι καμία συμμετέχουσα δεν συμπλήρωσε πριν την διεξαγωγή του εργαστηρίου τη φόρμα συμμετοχής, κάτι για το οποίο μας είχαν ενημερώσει οι τοπικοί πληροφοροφωρητές/τριες.

Εν τέλει το εργαστήριο περιελάμβανε τη συμμετοχή 5 γυναικών ηλικίας 30-45 και 8 γυναικών άνω των 45 ετών. Συνολικά συμμετείχαν 13 γυναίκες. Από τις 13 γυναίκες που συμμετείχαν, οι 10 κατοικούν εκεί και ασχολούνται άτυπα και με αγροτικές εργασίες, πράγμα το οποίο ισχύει και για τις 3 που δεν κατοικούν στην περιοχή. Παραπάνω από τις μισές έχουν καταγωγή από το ίδιο ή κοντινά χωριά, πολλές ωστόσο βρέθηκαν στο χωριό λόγω της καταγωγής του συντρόφου τους.

ΓΕΩΓΡΑΦΙΚΟ, ΟΙΚΟΝΟΜΙΚΟ & ΚΟΙΝΩΝΙΚΟ ΠΛΑΙΣΙΟ

Δήμος Καλαμάτας

Ο Δήμος Καλαμάτας είναι δήμος του νομού Μεσσηνίας, στην Περιφέρεια Πελοποννήσου, που συστάθηκε με το πρόγραμμα Καλλικράτης από την συνένωση των πρώην Δήμων Άριος, Αρφαρών, Θουρίας και Καλαμάτας. Η έκταση του Δήμου είναι 440,3 τ.χλμ, ενώ ο πληθυσμός του ανέρχεται σε 72.906 κατοίκους (αυξημένος κατά 3.057 άτομα [σε σχέση με την απογραφή του 2011](#)). Από τους κατοίκους αυτούς, 37.598 είναι γυναίκες.

Έδρα του Δήμου είναι η Καλαμάτα, η οποία είναι η δεύτερη μεγαλύτερη πόλη της Πελοποννήσου (μετά την Πάτρα) και αποτελεί σημαντικό αστικό, οικονομικό και εμπορικό κέντρο της περιοχής, καθώς και διοικητικό κέντρο του νομού Μεσσηνίας.

Σύμφωνα με τοπικούς φορείς και άτομα-πληροφορητές, η Καλαμάτα είναι σημαντικό οικονομικό κέντρο της Πελοποννήσου. Η οικονομία της περιοχής στηρίζεται στην αγροτική παραγωγή με πιο γνωστή την παραγωγή ελαιολάδου και ελιάς. Στο βιομηχανικό τομέα υπάρχουν αρκετές βιομηχανίες τυποποίησης και μεταποίησης αγροτικών προϊόντων, καθώς και ποτοποιίες.

Ο Δήμος Καλαμάτας έχει το προφίλ ενός πολύ ενεργού Δήμου, κυρίως σε ό,τι αφορά τον τομέα του πολιτισμού. Στην περιοχή διοργανώνονται σημαντικές πολιτιστικές δραστηριότητες, όπως το Διεθνές Φεστιβάλ Χορού Καλαμάτας και οι Διεθνείς Μουσικές Ημέρες Καλαμάτας. Γενικότερα, η πολιτιστική δραστηριότητα της περιοχής είναι έντονη, με πολλούς συλλόγους να δραστηριοποιούνται με κεντρικό άξονα τη μουσική, το τραγούδι και τον χορό, διαδραματίζοντας σημαντικό ρόλο στη συγκρότηση μικρότερων θεματικών κοινοτήτων.

Δήμος Δυτικής Μάνης

Ο Δήμος Δυτικής Μάνης είναι Δήμος της Περιφερειακής Ενότητας Μεσσηνίας, στην Περιφέρεια Πελοποννήσου, που συστάθηκε το 2010 με το Πρόγραμμα «Καλλικράτης», από την συνένωση των προϋπαρχόντων Δήμων Αβίας και Λεύκτρου, με έδρα την Καρδαμύλη. Η έκταση του νέου Δήμου Δυτικής Μάνης είναι 402,8 τ.χλμ. και ο πληθυσμός του 5.875 μόνιμοι κάτοικοι, [σύμφωνα με την απογραφή του 2021](#) (από 6.945 το 2011). Από αυτούς, 2.864 είναι γυναίκες. Σύμφωνα πάλι με τοπικούς φορείς και άτομα-πληροφορητές, η οικονομία του Δήμου Δυτικής Μάνης βασίζεται κυρίως στην ελαιοκαλλιέργεια, στην κτηνοτροφία, στις οικοδομικές εργασίες και τον τουρισμό.

Δήμος Μεσσήνης

Ο Δήμος Μεσσήνης είναι Δήμος της Περιφέρειας Πελοποννήσου, που συστάθηκε το 2010 με το Πρόγραμμα «Καλλικράτης», από τη συνένωση των προϋπαρχόντων Δήμων Αιπείας, Πεταλιδίου, Βουφράδος, Μεσσήνης, Ιθώμης, Ανδρούσας, Δήμος Αριστομένους και της Κοινότητας Τρικόρφου, με έδρα την Μεσσήνη. Η έκταση του νέου Δήμου είναι 563,7 τ.χλμ. και ο πληθυσμός του 19.170 μόνιμοι κάτοικοι, [σύμφωνα με την απογραφή του 2021](#) (από 23.482 το 2011). Από αυτούς, οι 9.433 είναι γυναίκες.

Η οικονομία του Δήμου Δυτικής Μεσσήνης, σύμφωνα με τοπικούς φορείς και άτομα-πληροφορητές, βασίζεται κυρίως στην ελαιοκαλλιέργεια και την κτηνοτροφία.

ΕΥΡΗΜΑΤΑ ΠΟΙΟΤΙΚΗΣ ΔΙΕΡΕΥΝΗΣΗΣ

Προκλήσεις

Σε όλες τις ομάδες διερεύνησης και στους 3 Δήμους, οι γυναίκες καλούνταν αρχικά να απαντήσουν σε ερωτήματα όπως:

- Ποιες είναι οι προκλήσεις που αντιμετωπίζετε στην καθημερινότητά σας;
- Ποια είναι τα προβλήματα που σας απασχολούν;

Οι συμμετέχουσες συνεισέφεραν τις ιδέες τους, οι οποίες στη συνέχεια συζητούνταν στην ομάδα και κατηγοριοποιούνταν σε ευρύτερες θεματικές, με τη σύμφωνη γνώμη τους.

Σε αυτή την ενότητα παρατίθενται οι κυριότερες προκλήσεις που αναφέρθηκαν ανά Δήμο, μαζί με μια σύντομη ανάλυση για τις προεκτάσεις της καθεμιάς και για το πώς αυτή επηρεάζει γυναίκες διαφορετικών ηλικιών, ακόμα και στην ίδια περιοχή. Σε πολλά σημεία, οι προκλήσεις που αντιμετωπίζουν οι γυναίκες από Δήμους με διαφορετικά χαρακτηριστικά διαφέρουν λόγω του μεγέθους της κοινότητάς τους ή των ιδιαίτερων κοινωνικο-οικονομικών χαρακτηριστικών της. Παρατηρούμε, όμως, μεταξύ αυτών και πολλά συνδετικά νήματα όπως είναι η οικονομική και εργασιακή επισφάλεια, η έλλειψη υποδομών και η έλλειψη κοινωνικού κεφαλαίου, που θα ενίσχυε την κοινωνικοποίηση και τη συνεργασία.

Φυσικά, πολλές από τις προκλήσεις αυτές δεν αφορούν αποκλειστικά τις γυναίκες της περιοχής αλλά επηρεάζουν άτομα κάθε φύλου. Ωστόσο, [βιβλιογραφικά](#) και εμπειρικά γνωρίζουμε ότι οι γυναίκες επηρεάζονται δυσανάλογα ή διαφορετικά από ένα μεγάλο ποσοστό των προκλήσεων που αφορούν σήμερα την ανθρωπότητα, κυρίως λόγω των έμφυλων ανισοτήτων που περιορίζουν την πρόσβασή τους σε πηγές πλούτου και τις επιβαρύνουν δυσανάλογα με τις ευθύνες φροντίδας των οικογενειών και των κοινοτήτων τους. Επίσης, λόγω και της στόχευσης της συγκεκριμένης έρευνας, θελήσαμε να εντοπίσουμε προκλήσεις που φαίνεται να προβληματίζουν ιδιαίτερα τις γυναίκες της περιοχής, προκειμένου στη συνέχεια να αγγίξουμε το πώς η δική τους ενεργοποίηση μπορεί να συμβάλει στην άμβλυσή τους.

Αξίζει τέλος να σημειωθεί ότι πολλές από τις προκλήσεις που περιγράφονται παρακάτω συνδέονται και αλληλοεπηρεάζονται. Θεωρούμε ωστόσο χρήσιμο να τις εξετάσουμε και ξεχωριστά, προκειμένου να βοηθηθούμε και στη διατύπωση πιο στοχευμένων λύσεων, σε γενικό και ειδικό επίπεδο.

ΚΑΛΑΜΑΤΑ

ΔΗΜΟΣ ΚΑΛΑΜΑΤΑΣ

Μια γενική παρατήρηση είναι ότι οι γυναίκες που συμμετείχαν στο εργαστήριο δεν είναι ευχαριστημένες με τη ζωή τους στην περιοχή. Από τις επιμέρους προκλήσεις που μοιράστηκαν μαζί μας, οι βασικότερες αφορούν κυρίως:

1. Την αναπαραγωγή έμφυλωνστερεοτύπων και ρόλων
2. Την επαγγελματική ζωή των γυναικών
3. Τη ζωή σε μικρές κοινότητες

1. ΠΡΟΚΛΗΣΕΙΣ ΠΟΥ ΑΦΟΡΟΥΝ ΚΥΡΙΩΣ ΤΟ ΦΥΛΟ ΤΟΥΣ ΚΑΙ ΤΗΝ ΑΝΑΠΑΡΑΓΩΓΗ ΕΜΦΥΛΩΝ ΣΤΕΡΕΟΤΥΠΩΝ ΚΑΙ ΡΟΛΩΝ

Σεξισμός/Διακρίσεις

Πολλές συμμετέχουσες, κυρίως αυτές στην ηλικιακή ομάδα μεταξύ 18-30 ετών, αναφέρθηκαν στα σεξιστικά σχόλια και τις συμπεριφορές που δέχονται στον χώρο της εργασίας. Πιο συγκεκριμένα, αναφέρθηκαν στην εμφάνιση και την ηλικία ως βασικούς παράγοντες επιλογής στον τομέα της εστίασης, καθώς και στη διαφορετική αντιμετώπιση από τον ίδιο εργοδότη ανδρών και γυναικών υπαλλήλων.

“Ένας προϊστάμενος κάλεσε τον σύζυγο γυναίκας υπαλλήλου για να του παραπονεθεί για εκείνη.”

Ακόμη, πολλές συμμετέχουσες από όλες τις ηλικιακές ομάδες έκαναν λόγο για ύπαρξη στερεοτυπικών αντιλήψεων σχετικά με το αν μια γυναίκα μπορεί να αναλάβει ηγετικούς ρόλους, καθώς και για το συχνό φαινόμενο να επιλέγονται για τις θέσεις αυτές άνδρες με λιγότερη εμπειρία από τις αντίστοιχες υποψήφιες γυναίκες.

“Αν είσαι γυναίκα και κάνεις λάθος δεν συγχωρείται.”

Έμφυλοι ρόλοι

Όλες οι συμμετέχουσες συμφώνησαν στο ότι ο ρόλος της γυναίκας στην κοινωνία θεωρείται ως πολύ στενά ορισμένος και ότι όλες οι ενέργειές τους χρειάζεται, σύμφωνα με το περιβάλλον τους, να επικεντρώνονται γύρω από την οικογένεια και τη φροντίδα.

Συγκεκριμένα, οι γυναίκες μέχρι την ηλικία των 35 ετών ανέφεραν ως βασική πρόκληση και πηγή άγχους τις προσδοκίες του περιγυρού τους ως προς το φύλο τους. Εστίασαν, δε, στην πεποίθηση του περιβάλλοντος ότι η “μόνη” γυναίκα δεν θεωρείται ολοκληρωμένη και ότι οι γυναίκες δέχονται έντονη πίεση να έχουν αποκτήσει παιδιά πριν την ηλικία των 30 ετών.

“Όσες σπουδές και να κάνεις, ο σημαντικότερος ρόλος σου -για τους άλλους- είναι αυτός της μητέρας”.

<< ΚΑΛΑΜΑΤΑ - ΔΗΜΟΣ ΚΑΛΑΜΑΤΑΣ (συνέχεια)

Και οι δύο αυτοί παράγοντες τις **επηρεάζουν επαγγελματικά** σε δύο επίπεδα:

1. Παρά την αναφορά των παραπάνω ως εξωτερικών προκλήσεων και παραγόντων πίεσης και περιορισμού, παρατηρήθηκε σε υψηλό ποσοστό **εσωτερίκευση αυτών των πεποιθήσεων και των έμφυλων ρόλων** από τις ίδιες τις συμμετέχουσες. Ήταν φανερό η πεποίθηση, ακόμη και στις νεότερες ηλικιακές ομάδες, ότι η γυναίκα είναι εκείνη που χρειάζεται να αναλαμβάνει τις ευθύνες φροντίδας, διαφορετικά “το αγόρι παραπονιέται”. Έτσι, και οι ίδιες δίνουν προτεραιότητα στη δημιουργία οικογένειας και στην ανάληψη ρόλων φροντίδας, επιλέγοντας αρκετές φορές δουλειές με περιορισμένες ευθύνες (άρα και απολαβές και προοπτικές εξέλιξης) ώστε να μπορούν να ανταπεξέρχονται στη φροντίδα των μελών της οικογένειας.
2. Ακόμη και αν ξεπεραστεί το παραπάνω εσωτερικό εμπόδιο, το γεγονός ότι ο **περίγυρος** φαίνεται να μην είναι υποστηρικτικός στην επιθυμία ή την προσπάθειά τους να εξελιχθούν επαγγελματικά, είναι πιθανό να προκαλεί και πρακτικά εμπόδια. Όπως ανέφερε μια συμμετέχουσα, “*αν ξέρω ότι κανείς δεν θα μου κρατήσει το παιδί τα απογεύματα, πώς θα πάω ένα επαγγελματικό ταξίδι που μπορεί να οδηγήσει σε μια προαγωγή, για παράδειγμα;*”.

Οι γυναίκες άνω των 35 ετών αναφέρθηκαν περισσότερο στην προσπάθεια εξισορρόπησης των πολλών τους ρόλων ως σύντροφοι, μπότερες και εργαζόμενες, αλλά και στις ενοχές που αισθάνονται όταν προσπαθούν να αφιερώσουν, έστω και λίγο χρόνο στον εαυτό τους και την επαγγελματική τους εξέλιξη.

“Προσπαθώ να τους εξυπηρετήσω όλους και να είμαι και χαρούμενη.

Υπάρχει η λογική ότι όταν θέλω να αφιερώσω χρόνο σε εμένα είναι κακό.

Εμείς οι ίδιες νιώθουμε ενοχές αν το κάνουμε”.

Έμφυλη βία

Πολλές γυναίκες, κυρίως άνω των 45 ετών, ανέφεραν το μεγάλο πρόβλημα της λεκτικής και ψυχολογικής βίας από τον σύζυγο ή τον σύντροφό τους. Ωστόσο, και οι γυναίκες κάτω των 45 συμφώνησαν στην έντονη ύπαρξη του φαινομένου. Ορισμένες από τις συμμετέχουσες ήταν οι ίδιες επιζήσασες ενδοοικογενειακής βίας, ενώ οι περισσότερες γνώριζαν τουλάχιστον μια γυναίκα που να έχει υποστεί συντροφική βία.

Ο τρόπος που συζητήθηκε η συγκεκριμένη πρόκληση συνδέθηκε και με την ανάγκη των γυναικών για άμεση οικονομική ανεξαρτησία, η οποία θα τους επέτρεπε να ξεφύγουν από αυτές τις καταστάσεις, αλλά και να ελπίζουν σε ένα καλύτερο μέλλον για εκείνες και τα παιδιά τους.

Οι συμμετέχουσες, σχεδόν ομόφωνα, συμφώνησαν στην έλλειψη δομών ψυχολογικής υποστήριξης για τα θύματα τέτοιων περιστατικών, αλλά και στην έλλειψη υποστήριξης από το στενό οικογενειακό περιβάλλον. Και οι δύο αυτοί παράγοντες τις αποθαρρύνουν να κάνουν το επόμενο βήμα που είναι ή η καταγγελία/αναφορά των περιστατικών ή το να φύγουν από το σπίτι.

“Δεν υπάρχει βοήθεια από κανέναν. Ήξεραν όλοι τη βία που ασκούσε,

αλλά κατηγορήσαν τη γυναίκα που έφυγε. Όταν εκείνη είπε τι της συνέβαινε,

χύμα, σε γυναίκες συγγενείς, της είπαν ότι δεν μπορούσαν να πουν τίποτα

για να μην έχουν θέμα με τους δικούς τους συζύγους.”

Ορισμένες ανέφεραν επίσης την έλλειψη ενημέρωσης για υπάρχοντα κέντρα ή δομές υποστήριξης. Ενώ, δηλαδή, υπάρχει στην περιοχή το Κέντρο Συμβουλευτικής Γυναικών Θυμάτων Βίας, αρκετές γυναίκες ανέφεραν ότι το είχαν χρειαστεί ή ότι θα ήθελαν να το γνώριζαν ώστε να το συστήσουν σε πρόσωπα από το περιβάλλον τους, αλλά δεν ήξεραν ότι υπάρχει.

<< ΚΑΛΑΜΑΤΑ - ΔΗΜΟΣ ΚΑΛΑΜΑΤΑΣ (συνέχεια)

2. ΠΡΟΚΛΗΣΕΙΣ ΠΟΥ ΑΦΟΡΟΥΝ ΚΥΡΙΩΣ ΤΗΝ ΕΠΑΓΓΕΛΜΑΤΙΚΗ ΖΩΗ ΤΩΝ ΓΥΝΑΙΚΩΝ

Περιορισμένες ευκαιρίες επαγγελματικής εξέλιξης

Όλες οι συμμετέχουσες, ανεξαρτήτως ηλικίας, αναφέρθηκαν στην έλλειψη θέσεων εργασίας ως βασική πρόκληση για την επαγγελματική εξέλιξη των γυναικών της περιοχής.

Οι γυναίκες των πρώτων ηλικιακών ομάδων, έως και 45 ετών, εστίασαν περισσότερο στην έλλειψη ποικιλομορφίας στις υπάρχουσες θέσεις, αναφέροντας ότι οι περισσότερες αγγελίες αφορούν σε χαμηλόμισθες θέσεις εξυπηρέτησής πελατών στους κλάδους της εστίασης, της λιανικής πώλησης και του τουρισμού, και καθόλου σε νέα επαγγέλματα τα οποία -σε ορισμένες περιπτώσεις- ήταν πολύ πιο σχετικά με τις σπουδές τους, όπως η τεχνολογία.

“Δεν υπάρχουν ευκαιρίες για σύγχρονες θέσεις εργασίας”.

Ως βασικά θέματα, κάτω από την ομπρέλα των περιορισμένων ευκαιριών, αναγνωρίστηκαν επίσης η έλλειψη ευκαιριών εξέλιξης τόσο των ίδιων όσο και των εταιρειών που επιχειρούν στην περιοχή, η περιορισμένη πρόσβαση στις ευκαιρίες, ακόμη και αν αυτές υπάρχουν, λόγω του ότι οι επιχειρηματίες προτιμούν να προσλαμβάνουν με τη μέθοδο “από στόμα σε στόμα”, αλλά και η έλλειψη επαγγελματικού προσανατολισμού.

“Όσα χρόνια και να μείνω σε μια δουλειά, όσο χρονών και να είμαι, ο μισθός μου στο μέλλον δεν θα αλλάξει. Για να εξελιχθείς πρέπει να κάνεις παραπάνω πράγματα. Είναι περιορισμένες οι ευκαιρίες εξέλιξης και για τις εταιρείες”.

Δυσκολίες στην αναζήτηση και εύρεση εργασίας

Οι συμμετέχουσες άνω των 45 ετών, και κυρίως εκείνες που κατοικούν σε κοινότητες πιο απομακρυσμένες από το κέντρο της πόλης, αναφέρθηκαν στην έλλειψη χρόνου λόγω ευθυνών φροντίδας, αλλά και στην έλλειψη βασικών πόρων, όπως τα χρήματα για βενζίνη ή κάποιο μεταφορικό μέσο, ως ορισμένες από τις προκλήσεις που αντιμετωπίζουν στην προσπάθειά τους να αναζητήσουν εργασία.

Έγιναν, επίσης, εκτενείς αναφορές στην έλλειψη υποστήριξης και καθοδήγησης από αρμόδιους φορείς σε άτομα μεγαλύτερων ηλικιών.

“Ειδικά στις μεγαλύτερες ηλικίες, αν δεν έχεις τυπικά προσόντα, δεν υπάρχεις. Παράλληλα, τα περισσότερα σεμινάρια απευθύνονται σε μικρές ηλικίες.”

Αρκετές γυναίκες, με έμφαση στις ηλικίες 18-30 ετών, αναφέρουν ως προκλήσεις σχετικές με την εύρεση εργασίας την έλλειψη **αυτοπεποίθησης** και την έλλειψη δεξιοτήτων **διεκδικητικότητας**.

Όπως πολύ συγκεκριμένα ανέφερε μια συμμετέχουσα, “δεν τολμάμε να σπάσουμε τη γυάλινη οροφή. Μένουμε στάσιμες”.

Τέλος, με αφορμή το ότι αρκετές από τις συμμετέχουσες δεν έχουν καταγωγή από την περιοχή, αλλά βρέθηκαν εκεί λόγω της καταγωγής των συντρόφων τους, συζητήθηκε αρκετά το ότι επειδή συνήθως οι γυναίκες είναι εκείνες που αναγκάζονται να μετακομίσουν σε άλλο μέρος, τείνουν να μένουν πίσω επαγγελματικά, καθώς πρέπει να τα ξαναχτίσουν όλα από την αρχή.

<< ΚΑΛΑΜΑΤΑ - ΔΗΜΟΣ ΚΑΛΑΜΑΤΑΣ (συνέχεια)

Οικονομικές προκλήσεις

Οι οικονομικές προκλήσεις αναδείχθηκαν ως αρκετά σημαντικές, κυρίως μεταξύ των συμμετεχουσών άνω των 45 ετών, οι οποίες αναφέρθηκαν στην έλλειψη οικονομικής ανεξαρτησίας, αλλά και στην ψυχική και σωματική εξουθένωση που τους προκαλεί ο καθημερινός αγώνας να ανταπεξέλθουν οικονομικά, καθώς οι περισσότερες είναι ή άνεργες ή δουλεύουν περιστασιακά.

Η συγκεκριμένη ηλικιακή ομάδα αναφέρθηκε εκτενώς και στο γεγονός ότι, ακριβώς λόγω της ηλικίας τους και των θέσεων που υπάρχουν σε τομείς όπως ο τουρισμός ή η εστίαση (όπου, στερεοτυπικά, προσλαμβάνονται συνήθως νεότερα άτομα), οι ίδιες δυσκολεύονται ακόμη περισσότερο να βρουν δουλειά.

Επιπλέον, η έλλειψη χρηματοδοτικών ευκαιριών αναφέρθηκε από ορισμένες συμμετέχουσες ως εμπόδιο για την ανάπτυξη μιας επιχειρηματικής τους ιδέας.

“Φτιάξαμε ομάδα γυναικών, αλλά δεν μας έδιναν χρηματοδότηση γιατί δεν είχαμε ίδιο κεφάλαιο. Διαλύθηκε η ομάδα, πάνε και τα όνειρα”.

3. ΠΡΟΚΛΗΣΕΙΣ ΠΟΥ ΑΦΟΡΟΥΝ ΚΥΡΙΩΣ ΤΗ ΖΩΗ ΣΕ ΜΙΚΡΕΣ ΚΟΙΝΟΤΗΤΕΣ**Κλειστή κοινωνία/περιορισμένο δίκτυο**

Πολλές από τις συμμετέχουσες, ανεξαρτήτως ηλικίας, αναφέρθηκαν στις δυσκολίες που προκύπτουν από τη ζωή σε μια σχετικά κλειστή κοινωνία, όπου τα περισσότερα άτομα γνωρίζονται μεταξύ τους.

Αρκετές αναφέρθηκαν στη δημιουργία ενός “ασφυκτικά στενού κοινωνικού πλαισίου” μέσα στο οποίο πολλές φορές αναγκάζονται και οι ίδιες να “συμμορφωθούν” και να ευθυγραμμίζουν τις πράξεις και τις αποφάσεις τους με αυτά που το περιβάλλον θεωρεί σωστά και κοινωνικά αποδεκτά.

“Για να κερδίσουμε τον σεβασμό, καταλήγουμε να αναλαμβάνουμε έναν άλλο ρόλο από αυτόν που θέλουμε”.

Όλες σχεδόν οι γυναίκες που συμμετείχαν στις ομάδες συζήτησης αναφέρθηκαν στον παρεμβατικό ρόλο της οικογένειας και στην έντονη κριτική που δέχονται από συγγενικά πρόσωπα για τις επιλογές και τον τρόπο ζωής τους.

Αρκετές από τις συμμετέχουσες εντόπισαν ως αιτία του φαινομένου το ότι σε μια μικρή κοινότητα είναι πολύ πιθανό η οικογένεια να μένει είτε μαζί είτε αρκετά κοντά, γεγονός που δίνει ευκαιρία σε συγγενικά πρόσωπα να ασκούν κριτική και να προβαίνουν σε συγκρίσεις.

“Κοίτα η ξαδέρφη σου τι κατάφερε. Κοίτα μην γίνεις σαν και την τάδε”.

Παράλληλα, ορισμένες από τις συμμετέχουσες αναφέρθηκαν σε δίκτυα (“κλίκες” όπως τα ονόμασαν), επιφανών ατόμων, τα οποία είναι αρκετά κλειστά και παράλληλα φαίνεται να είναι εκείνα που προσφέρουν τις περισσότερες ευκαιρίες.

“Αν δεν είσαι στην κλίκα αυτή, μπορεί να χάνεις πρόσβαση σε ευκαιρίες”.

<< ΚΑΛΑΜΑΤΑ - ΔΗΜΟΣ ΚΑΛΑΜΑΤΑΣ (συνέχεια)

Ανταγωνισμός/Δυσκολία συνεργασίας

Κάτω από την ομπρέλα των προκλήσεων που αντιμετωπίζουν ζώντας σε μικρές κοινότητες, η ηλικιακή ομάδα 28-45 ετών αναφέρθηκε αρκετά στον ανταγωνισμό μεταξύ των γυναικών και στις δυσκολίες συνεργασίας, στοιχεία τα οποία φαίνονται να καλλιεργούνται και από το ίδιο το περιβάλλον.

“Δεν είσαι σαν τις άλλες”.

Η ύπαρξη ανταγωνισμού συνδέεται στενά και με τη δυσκολία των γυναικών να δημιουργήσουν σχέσεις αλληλοϋποστήριξης και αλληλεγγύης, οι οποίες θα μπορούσαν -με διάφορους τρόπους- να τις υποστηρίξουν πρακτικά (δικτύωση και εύρεση εργασίας) αλλά και συναισθηματικά.

Παράλληλα, αρκετές συμμετέχουσες θεωρούν ως πρόκληση για τη σύναψη σχέσεων και συνεργασιών τον εγωκεντρισμό που δείχνει να επικρατεί και το γεγονός ότι πολλά άτομα στην κοινότητα φαίνεται να μην λαμβάνουν υπόψη το συλλογικό συμφέρον, αλλά το ατομικό.

*“Αν δεν σκεφτόμασταν ‘να πεθάνει η κατσίκα του γείτονα’,
θα ήταν πιο εύκολη η ζωή για όλες μας”.*

Όλες οι γυναίκες συμφώνησαν ότι υπάρχει έλλειψη “πραγματικών υποστηρικτικών δικτύων”, όπου με τον όρο “πραγματικά” εννοούν δίκτυα που προσφέρουν ουσιαστική και έμπρακτη υποστήριξη σε τακτική βάση.

Όλες σχεδόν οι γυναίκες άνω των 45 εξέφρασαν έντονη απαισιοδοξία για το μέλλον και μια αίσθηση αδιέξοδου, και συζητήσαν πώς αυτά τα συναισθήματα επηρεάζουν την καθημερινότητά τους, οδηγώντας τις σε αισθήματα κατάθλιψης, κούρασης και αδράνειας. Ως κύριο αίτιο για αυτά τα συναισθήματα ανέφεραν την απομόνωση, προσθέτοντας ότι η αντιμετώπιση των προβλημάτων δυσχεραίνεται από το στίγμα που υφίσταται γύρω από την αναζήτηση ψυχολογικής υποστήριξης στις πιο κλειστές κοινωνίες.

*“Ζητούν διαδικτυακές συνεδρίες
μην τους δουν να μπαίνουν σε γραφείο ψυχολόγου.”*

ΚΑΡΔΑΜΥΛΗ

ΔΗΜΟΣ ΔΥΤΙΚΗΣ ΜΑΝΗΣ

Στην Καρδαμύλη, οι προκλήσεις που μοιράστηκαν μαζί μας οι συμμετέχουσες αφορούν κυρίως:

1. Την αναπαραγωγή έμφυλων στερεοτύπων και ρόλων
2. Την έλλειψη υποδομών
3. Την έλλειψη επικοινωνίας και συνεργασίας
4. Την οικονομική ανασφάλεια και εργασία
5. Την έλλειψη ευαισθητοποίησης

1. ΠΡΟΚΛΗΣΕΙΣ ΠΟΥ ΑΦΟΡΟΥΝ ΚΥΡΙΩΣ ΤΗΝ ΑΝΑΠΑΡΑΓΩΓΗ ΕΜΦΥΛΩΝ ΣΤΕΡΕΟΤΥΠΩΝ ΚΑΙ ΡΟΛΩΝ

Όλες οι συμμετέχουσες συμφώνησαν ότι υπάρχουν διαφορετικές προσδοκίες από τους άνδρες και διαφορετικές από τις γυναίκες. Οι άνδρες φαίνεται να είναι εκείνοι που όχι μόνο λαμβάνουν τις περισσότερες αποφάσεις για όλα τα μέλη της οικογένειας, τόσο για την προσωπική και όσο και για την επαγγελματική τους ζωή (*“Η δική μου κόρη σερβιτορα εκεί; Θα στα δίνω εγώ, πόσα θα σου έδιναν;”*), αλλά τείνουν και να μην αναλαμβάνουν ιδιαίτερες ευθύνες φροντίδας, οι οποίες βαραίνουν τις γυναίκες, εμποδίζοντάς τες να αναπτυχθούν (και) επαγγελματικά.

Οι περισσότερες ανέφεραν ότι πολλές γυναίκες, λόγω των ευθυνών φροντίδας, περιορίζονται στο σπίτι και δεν τους μένει ελεύθερος χρόνος για να εξασκήσουν τα ενδιαφέροντά τους, να βγουν έξω ή να συμμετάσχουν σε κάποια δράση.

“Πρέπει να τους προσέχουμε όλους, μικρούς και μεγάλους”.

Τέλος, πολλές ανέφεραν ότι χρειάζεται και οι ίδιες να αλλάξουν και να ενδυναμωθούν, ώστε να μπορούν να διεκδικούν αυτό που χρειάζονται.

2. ΠΡΟΚΛΗΣΕΙΣ ΠΟΥ ΑΦΟΡΟΥΝ ΚΥΡΙΩΣ ΤΗΝ ΕΛΛΕΙΨΗ ΥΠΟΔΟΜΩΝ

Η έλλειψη υποδομών τονίστηκε από τις συμμετέχουσες ως παράγοντας που επηρεάζει τόσο την ιδιωτική όσο και την επαγγελματική τους ζωή. Ορισμένες ανέφεραν ότι επειδή δεν υπάρχουν δομές φύλαξης για παιδιά κάτω των 4, μπορεί μια γυναίκα να αναγκαστεί να διακόψει την εργασία της μέχρι την ηλικία αυτή. Χαρακτηριστικό ήταν το γεγονός ότι η πλειονότητα συμφώνησε πως αν αυτές οι δομές φύλαξης αποτελούσαν ανδρική ανάγκη, θα είχαν ήδη σπηθεί. Άλλες ανέφεραν ότι ακόμη και το οικογενειακό δίκτυο υποστήριξης, οι γιαγιάδες κυρίως, δεν είναι πάντα διαθέσιμες: *“Σήμερα οι γιαγιάδες θέλουν να βγουν έξω”.*

Η έλλειψη υποδομών υγείας είναι επίσης κάτι που ανησυχεί τις συμμετέχουσες τόσο για τις ίδιες, όσο και για τα εξαρτώμενα μέλη των οικογενειών τους, όπως τα παιδιά και οι γονείς τους.

<< ΚΑΡΔΑΜΥΛΗ - ΔΗΜΟΣ ΔΥΤΙΚΗΣ ΜΑΝΗΣ (συνέχεια)

Κατά τη διάρκεια της συζήτησης, πολλές ανέφεραν ότι, όποτε χρειάζονται κάτι “τους τρώνε οι δρόμοι”, καθώς πρέπει να μετακινηθούν από και προς την Καλαμάτα, κάτι το οποίο είναι και χρονοβόρο και ακριβό. Καθώς πολλές από τις συμμετέχουσες δεν έχουν δικό τους μέσο μετακίνησης, η μη ύπαρξη τοπικών συγκοινωνιών τις δυσκολεύει ακόμη περισσότερο και στην επαφή τους με την πόλη και, κατ’ επεκταση, στην προσωπική και επαγγελματική τους ανάπτυξη, καθώς θα μπορούσαν -αν η πρόσβαση ήταν ευκολότερη- να εργάζονται στην Καλαμάτα.

Τέλος, τις ανησυχεί ιδιαίτερος η άναρχη τουριστική ανάπτυξη όχι μόνο ως προς την κακοποίηση του φυσικού τοπίου, αλλά και ως προς την εξάντληση των φυσικών πόρων τώρα αλλά και μελλοντικά.

3. ΠΡΟΚΛΗΣΕΙΣ ΠΟΥ ΑΦΟΡΟΥΝ ΚΥΡΙΩΣ ΤΗΝ ΕΛΛΕΙΨΗ ΕΠΙΚΟΙΝΩΝΙΑΣ ΚΑΙ ΣΥΝΕΡΓΑΣΙΑΣ

Η έλλειψη επικοινωνίας και συνεργασίας μεταξύ των κατοίκων της περιοχής ήταν ακόμη ένας προβληματισμός των συμμετεχουσών. Όλες σχεδόν ανέφεραν ότι τους είναι δύσκολο να βρουν ανθρώπους με ίδια ενδιαφέροντα και ιδέες. *“Αλλά και αν βρίσκαμε, ζούμε σε τόσο μικρό χωριό που δεν έχει ούτε χώρο για να συναντιόμαστε”* είπαν χαρακτηριστικά.

Πολλές ανέφεραν ότι, ειδικά στα άτομα μεγαλύτερης ηλικίας, είναι αρκετά έντονο το αίσθημα της απομόνωσης, της μοναξιάς και “της κατάθλιψης από την απραξία: *“Δεν έχουν τι να κάνουν”*. Η έλλειψη υποδομών έγινε εμφανής και εδώ, καθώς ανέφεραν πως αν υπήρχε ένα ΚΑΠΗ ίσως να ήταν καλύτερα τα πράγματα.

Ενδιαφέρον είχε επίσης το ότι όλες συμφώνησαν όταν μια συμμετέχουσα ανέφερε: *“Η διεθνής κοινότητα που ζει εδώ δεν έχει τέτοια προβλήματα. Κάνουν πολλά παρειστικά πράγματα εκείνοι. Έχουν και ένα whatsapp group”*. Μια άλλη συμμετέχουσα, συμφωνώντας, πρόσθεσε: *“Είμαι εθελόντρια σε δύο οργανισμούς στη περιοχή μας που τους τρέχουν ξένοι”*.

Η κριτική και ο ανταγωνισμός είναι επίσης θέματα που απασχολούν τις γυναίκες της περιοχής και τις αποτρέπουν από το να προσπαθήσουν να δημιουργήσουν δεσμούς με άλλα άτομα από την κοινότητα. *“Επειδή είναι μικρή σε μέγεθος η περιοχή, παραγνωρίζομαστε μεταξύ μας”* είπαν. *“Οι άλλοι έχουν συγκεκριμένη άποψη για το ότι είσαι, η οποία δεν αλλάζει εύκολα”*.

“Αν δεν ενημερωθείς μόνη σου για κάτι, σ’ το λένε οι συγχωριανοί σου αφού έχει λήξει”.

Μάλιστα, στην ερώτηση που έκανε μια συμμετέχουσα στην ομάδα *“τότε γιατί δεν κάνουμε έναν σύλλογο;”*, η απάντηση ήταν *“γιατί θα τσακωθούμε”*.

Όλα τα παραπάνω φαίνεται να επηρεάζουν τη διάθεση και την ενέργεια, αλλά και να μειώνουν το κίνητρο που μπορεί να έχει ένα άτομο για να οργανώσει κάποια δράση ή να πάρει κάποια πρωτοβουλία. Επίσης, η έλλειψη αποτελεσματικής επικοινωνίας φαίνεται να επηρεάζει και τον τρόπο με τον οποίο οι γυναίκες συμμετέχουν στα κοινά.

“Γι’ αυτόν το διαχωρισμό και τη δικόνοια ευθυνόμαστε κι εμείς. Ψηφιζουμε με βάση τα σόγια. Αν δεν υπήρχε ο τουρισμός, που είναι η βιτρίνα μας, θα είχαμε μείνει στο 1970. Οι ψήφοι τους είναι το μαντρί τους, έτσι μας βλέπουν. Μας έχουν χωρίσει σε σόγια, σε καπετανάτα”.

Ορισμένες συμμετέχουσες ανέφεραν ότι δεν γνωρίζουν καν τα βασικά τους δικαιώματα ως πολίτες, ενώ αρκετές εξέφρασαν την ανησυχία για την ποιότητα και την ποικιλομορφία των φωνών που εκπροσωπούνται στους χώρους όπου λαμβάνονται οι αποφάσεις.

<< ΚΑΡΔΑΜΥΛΗ - ΔΗΜΟΣ ΔΥΤΙΚΗΣ ΜΑΝΗΣ (συνέχεια)

4. ΠΡΟΚΛΗΣΕΙΣ ΠΟΥ ΑΦΟΡΟΥΝ ΚΥΡΙΩΣ ΤΗΝ ΟΙΚΟΝΟΜΙΚΗ ΑΝΑΣΦΑΛΕΙΑ ΚΑΙ ΤΗΝ ΕΡΓΑΣΙΑ

Οι περισσότερες συμμετέχουσες ανέφεραν την εργασία ως σημείο προβληματισμού και ανησυχίας, εστιάζοντας σε 4 βασικά σημεία:

1. Την **ανασφάλεια** που προκύπτει από έναν βαρύ χειμώνα, ο οποίος δεν θα βοηθήσει τις καλλιέργειες και ενδέχεται να οδηγήσει σε θέματα βιοπορισμού.
2. Το γεγονός ότι **τα νέα άτομα φεύγουν από την περιοχή**, όχι μόνο σε αναζήτηση καλύτερων προοπτικών, αλλά και για να ξεφύγουν από την κλειστή κοινωνία, η οποία μπορεί να λειτουργεί καταπιεστικά αλλά και ανήθικα.

“Οι νέοι φεύγουν γιατί θέλουν να ξεφύγουν από τους μπαμπάδες και τις μαμάδες, όχι επειδή δεν βρίσκουν δουλειά”.

“Φεύγει το παιδί από εδώ και πάει στη Μύκονο, γιατί εδώ επειδή είναι ντόπιος του παίρνουν τα tips, δεν τον πληρώνουν καν”.

3. Την **έλλειψη υποστήριξης** από την Πολιτεία και την αίσθηση ότι δεν ενισχύεται αρκετά η επιχειρηματική δραστηριότητα. Μία συμμετέχουσα ανέφερε χαρακτηριστικά: “Το ΕΣΠΑ, ας πούμε, δεν φτάνει ποτέ σε εμάς”.
4. Τον περιορισμένο αριθμό θέσεων εργασίας και την **έλλειψη ευκαιριών** απασχόλησης.
5. Η **οικονομική εξάρτηση** από τους συντρόφους, η οποία δεν επιτρέπει σε πολλές γυναίκες που θέλουν, να φύγουν από κακοποιητικές σχέσεις.

Δεν μπορούμε να κλείσουμε τη συγκεκριμένη ενότητα χωρίς να αναφέρουμε τις σοβαρές αντιρρήσεις που έφεραν σε όλα τα παραπάνω πολύ λίγες συμμετέχουσες, οι οποίες συμφώνησαν ότι “δεν έχουμε ανεργία αλλά τεμπελιά”.

“Γιατί δεν συμμετέχει στο εργαστήριο καμία που δεν έχει δουλειά;”

5. ΠΡΟΚΛΗΣΕΙΣ ΠΟΥ ΑΦΟΡΟΥΝ ΚΥΡΙΩΣ ΤΗΝ ΕΛΛΕΙΨΗ ΕΥΑΙΣΘΗΤΟΠΟΙΗΣΗΣ (ΠΟΛΙΤΙΣΜΟΣ, ΠΕΡΙΒΑΛΛΟΝ, ΖΩΑ)

Πολλές από τις συμμετέχουσες συμφώνησαν ότι ζουν σε μια κλειστή, μικρή κοινωνία, όπου οι άνθρωποι “πάσχουν από έλλειψη ατομικής ευθύνης και κοινωνικού πολιτισμού”.

Πολλές ανέφεραν ότι υπάρχει μεγάλη απαξίωση σε θέματα που έχουν να κάνουν με το περιβάλλον και την προστασία του. Συγκεκριμένα, ανέφεραν ότι πολλές θεωρούνται “γραφικές” και “αστείες” επειδή ασχολούνται με την ανακύκλωση, φροντίζουν τα αδέσποτα και δραστηριοποιούνται σε τοπικές εθελοντικές ομάδες.

Οι συμμετέχουσες ανησυχούν πολύ και για την ανθρώπινη παρέμβαση στο φυσικό περιβάλλον των κοινοτήτων τους, καθώς και για την αλλοίωση που έρχεται στο τοπίο από τον υπερτουρισμό.

“Δεν φυτεύουμε ελιές, φυτεύουμε σπίτια. Δεν έχουμε νερό επειδή έχουμε πισίνες”.

<< ΚΑΡΔΑΜΥΛΗ - ΔΗΜΟΣ ΔΥΤΙΚΗΣ ΜΑΝΗΣ (συνέχεια)

Αναφέρθηκαν επίσης σε προκλήσεις αντιμετωπίζουν και με δράσεις που διοργανώνουν γυναίκες της περιοχής για να προάγουν τον πολιτισμό, αλλά και τη δικτύωση μεταξύ της κοινότητας. Όλες συμφώνησαν όταν μια συμμετέχουσα ανέφερε ότι *“στα πανηγύρια θα πάνε 2.000 άτομα. Στην έκθεση βιβλίου θα έρθουν 20”*.

Εκτός από τη μικρή συμμετοχή σε εκδηλώσεις που ξεφεύγουν από το παραδοσιακό μοτίβο της διασκέδασης, ενδιαφέρον έχει και το γεγονός ότι ορισμένα άτομα που πάνε σε αυτές (από περιέργεια κυρίως, όπως μοιράστηκαν μαζί μας οι συμμετέχουσες) δεν θέλουν να το γνωρίζει ο κύκλος τους. Το απέδωσαν αυτό κυρίως στην έλλειψη πολιτισμικής εκπαίδευσης, αλλά και στην έλλειψη αποδοχής και συμπερίληψης της διαφορετικότητας σε ό,τι αφορά νοοτροπίες και ενδιαφέροντα.

“Μην με κάνεις post που ήρθα στην εκδήλωση βιβλίου και με κοροϊδεύει η οικογένεια” είπε ένας κύριος στη διοργανώτρια της εν λόγω εκδήλωσης.

ΤΡΙΚΟΡΦΟ

ΔΗΜΟΣ ΜΕΣΣΗΝΗΣ

Στη μικρότερη από τις κοινότητες που επισκεφθήκαμε, οι προκλήσεις που μοιράστηκαν μαζί μας οι συμμετέχουσες αφορούσαν κυρίως:

1. Την έλλειψη υποδομών και την ερήμωση
2. Την έλλειψη ευκαιριών ψυχαγωγίας
3. Την εργασία

1. ΠΡΟΚΛΗΣΕΙΣ ΠΟΥ ΑΦΟΡΟΥΝ ΚΥΡΙΩΣ ΤΗΝ ΕΛΛΕΙΨΗ ΥΠΟΔΟΜΩΝ

Οι συμμετέχουσες που μένουν μόνιμα στην περιοχή εξέφρασαν ανησυχία για την έλλειψη παροχών υγείας και πρόσβασης σε αυτές, κυρίως για τα ηλικιωμένα άτομα, προσθέτοντας όμως και τον παράγοντα της συχνότητας της έκτακτης ανάγκης για ιατρική περίθαλψη λόγω της επικινδυνότητας των αγροτικών εργασιών.

Παρόλο που το χωριό -τη χρονική περίοδο που το επισκεφθήκαμε- έχει ιατρείο, το οποίο λειτουργεί 2 φορές την εβδομάδα με αγροτική γιατρό, η κοινότητα φαίνεται να μην την εμπιστεύεται και την επισκέπτονται μόνο για συνταγογράφηση των απαραίτητων φαρμάκων. Θεωρούν ως μόνη λύση την Καλαμάτα και τη Μεσσήνη, αλλά η απόσταση ως εκεί είναι μεγάλη για επείγοντα περιστατικά και το οδικό δίκτυο σε μη ικανοποιητική κατάσταση, το οποίο είναι ακόμη μια πρόκληση που καλούνται να διαχειριστούν οι μόνιμοι κάτοικοι της περιοχής.

Οι συμμετέχουσες με παιδιά νεαρής ηλικίας εξέφρασαν έντονα την ανησυχία ότι δεν υπάρχουν επιλογές για την επιμόρφωση των παιδιών (φροντιστήρια, δραστηριότητες) και έτσι, αν θέλουν τα παιδιά τους να κάνουν κάτι εκτός σχολείου, θα πρέπει να πηγαίνουν στα κοντινά αστικά κέντρα, το οποίο τις δυσκολεύει αρκετά.

Μια ακόμη ανησυχία που εκφράστηκε κυρίως από τις νέες μητέρες, και η οποία συμβάλλει κατά τη γνώμη τους και στην έλλειψη δομών, είναι η σταδιακή ερήμωση της περιοχής. Ανέφεραν συγκεκριμένα ότι τις προβληματίζει το γεγονός ότι υπάρχουν λίγες νέες οικογένειες στο χωριό και πως οι περισσότεροι κάτοικοι είναι ηλικιωμένοι.

Ορισμένες συμμετέχουσες ανέφεραν πως οι γονείς ενθαρρύνουν τις γυναίκες να φύγουν επειδή “θυμούνται από παλιά ότι οι γυναίκες κουράζονταν πολύ” ανέφερε μια συμμετέχουσα, ενώ μια άλλη διαφώνησε λέγοντας ότι “το κάνουν γιατί θέλουν να λένε ότι το παιδί τους είναι στην πόλη”.

Αναφέρθηκε ακόμη ότι τα νέα άτομα, τα οποία ενδεχομένως έχουν φύγει για να σπουδάσουν, διστάζουν να γυρίσουν γιατί δεν θέλουν να μένουν με τους γονείς τους στο χωριό, αλλά και γιατί ξέρουν ότι δεν υπάρχει άλλος νέος κόσμος εκεί για να κοινωνικοποιηθούν.

Όλα τα παραπάνω φαίνεται να δημιουργούν μια μεγάλη δυσκολία στις γυναίκες ως προς την ανάπτυξη σχέσεων με άτομα που βρίσκονται στο ίδιο στάδιο ζωής και να τους προκαλούν αισθήματα μοναξιάς.

2. ΠΡΟΚΛΗΣΕΙΣ ΠΟΥ ΑΦΟΡΟΥΝ ΚΥΡΙΩΣ ΤΗΝ ΕΛΛΕΙΨΗ ΕΥΚΑΙΡΙΩΝ ΚΟΙΝΩΝΙΚΟΠΟΙΗΣΗΣ

Η πλειονότητα των συμμετεχουσών ανέφεραν ότι, λόγω και της ερήμωσης, στο χωριό δεν υπάρχουν πολλές ευκαιρίες για να ψυχαγωγηθούν, να γνωριστούν και να κοινωνικοποιηθούν μεταξύ τους, αλλά και για να φροντίσουν την υγεία τους.

<< ΤΡΙΚΟΡΦΟ - ΔΗΜΟΣ ΜΕΣΣΗΝΗΣ (συνέχεια)

“Δεν έχει να βγεις, να πας ένα γυμναστήριο”.

Από την άλλη, ανέφεραν επίσης πως, όταν ξεκινάει μια πρωτοβουλία, η κοινότητα αρχικά την “αγκαλιάζει”, αλλά σταδιακά η συμμετοχή αποδυναμώνεται, κυρίως λόγω της έλλειψης χρόνου που προκύπτει από τις άλλες αρμοδιότητες -όπως οι ευθύνες φροντίδας- που χρειάζεται να διεκπαιρεύσουν.

“Ό,τι ξεκινάει παγώνει κάποια στιγμή. Ξεκινάμε 30 και καταλήγουμε 5.

Είχαμε ξεκινήσει χορό, αλλά μείναμε τελικά 3. Ξεκινάμε με καλή διάθεση αλλά προκύπτουν οι ευθύνες της καθημερινότητας και βγάζει ο καθένας την ουρά του απέξω”.

Είχε ενδιαφέρον πως οι συμμετέχουσες, χωρίς να ερωτηθούν από την ερευνητική ομάδα, είχαν την ανάγκη να καταστήσουν πολύ σαφές ότι το παραπάνω δεν οφείλεται σε δίκιο και έχθρες μεταξύ της κοινότητας, αλλά μόνο στις ευθύνες της καθημερινότητας, κάτι που, στην πορεία της συζήτησης φάνηκε να μην ισχύει σε όλες τις περιπτώσεις.

Ορισμένες από τις συμμετέχουσες συνδύασαν τη δυσκολία του να συμμετάσχουν σε κοινωνικές δραστηριότητες και με τον φόβο που βιώνουν σχετικά με την ασφάλεια στην περιοχή τους. Οι ίδιες συνέδεσαν τον φόβο αυτόν με το γεγονός ότι έρχονται στο χωριό και στις αγροτικές εργασίες να απασχοληθούν άτομα εκτός της κοινότητας, κυρίως μετανάστες, τα οποία φαίνεται να μην εμπιστεύονται.

“Φοβάμαι να περπατήσω μόνη μου βράδυ.

Δεν έχει συμβεί κάτι, μόνο περιπτώσεις μικροκλοπών, αλλά με αυτά που ακούμε φοβόμαστε”.

3. ΠΡΟΚΛΗΣΕΙΣ ΠΟΥ ΑΦΟΡΟΥΝ ΚΥΡΙΩΣ ΤΗΝ ΕΡΓΑΣΙΑ

Η δυσκολία εύρεσης εργασίας στην περιοχή και η απόσταση από τις θέσεις εργασίας στα πλησιέστερα αστικά κέντρα είναι μια ακόμη πρόκληση που απασχολεί τις συμμετέχουσες. Αν θέλουν να απασχοληθούν εκτός αγροτικού τομέα, θα πρέπει να διανύουν μεγάλες αποστάσεις κάθε μέρα, το οποίο δυσκολεύει τόσο εκείνες που το κάνουν ήδη όσο και εκείνες που θα ήθελαν να το κάνουν αλλά σκέφτονται πως θα είναι αδύνατον να τα συνδυάσουν όλα, ειδικά αν (όπως ισχύει για τις περισσότερες) έχουν ευθύνες φροντίδας και συμμετέχουν και στις αγροτικές δουλειές της οικογένειάς τους.

Ακόμη και να θέλουν να ασχοληθούν με τον αγροτικό τομέα, όπως χαρακτηριστικά ανέφερε μια συμμετέχουσα, “εδώ οι δουλειές που μπορεί να κάνει μια γυναίκα είναι περιορισμένες. Εντάξει, θα κάνεις τις αγροτικές δουλειές αλλά δεν θα πάρεις το τρακτέρ να πας να οργώσεις”. Αυτό φαίνεται να οδηγεί στο να μη λαμβάνεται σοβαρά η συμμετοχή τους στις αγροτικές εργασίες και, κατά συνέπεια, να μην αμείβεται. Παράλληλα, όμως, η άτυπη συμμετοχή τους σε αυτές τις εμποδίζει (λόγω χρόνου) να εργαστούν στην Καλαμάτα ή στη Μεσσήνη.

“Μια κοπέλα που έχει και οικογένεια και αγροτικές δουλειές είναι δύσκολο να κάνει τόση απόσταση κάθε μέρα”.

Η αστάθεια της αγροτικής παραγωγής είναι ακόμη μια ανησυχία των γυναικών της περιοχής σε σχέση με την οικονομική ασφάλεια τη δική τους και της οικογένειάς τους.

Πιθανές Λύσεις & Προτάσεις

Από τα διερευνητικά εργαστήρια που πραγματοποιήθηκαν προέκυψαν πολυάριθμες ιδέες και προτάσεις για την αντιμετώπιση των προκλήσεων που είχαν ήδη εντοπίσει οι συμμετέχουσες. Ορισμένες από αυτές αναδύθηκαν αυθόρμητα από μεμονωμένες συμμετέχουσες και άλλες διαμορφώθηκαν μέσα από το συνδυασμό και τη ζύμωση διαφορετικών οπτικών.

Καθώς οι λύσεις που προήλθαν από τις ίδιες τις γυναίκες των περιοχών αυτών είναι έντονα αλληλοσυνδεόμενες και, σε πολλές περιπτώσεις, απαντούν σε περισσότερες από μία προκλήσεις, τις παρουσιάζουμε παρακάτω συνολικά, χωρίς ιδιαίτερο γεωγραφικό διαχωρισμό, κατανεμημένες σε τρεις μεγάλες κατηγορίες:

1. Ατομική επιμόρφωση και ενδυνάμωση
2. Δικτύωση και ενημέρωση
3. Θεσμοί

Στις δύο πρώτες κατηγορίες περιλαμβάνονται **λύσεις που μπορούν να ξεκινήσουν ή και να υλοποιηθούν εξ ολοκλήρου με την πρωτοβουλία ατόμων, ομάδων ή επιχειρήσεων** που δραστηριοποιούνται στην περιοχή. Η τρίτη κατηγορία περιλαμβάνει λύσεις που απαιτούν την **κρατική πρωτοβουλία**. Αξίζει, ωστόσο, να θυμόμαστε ότι ο αντίκτυπος της οποιασδήποτε ιδιωτικής πρωτοβουλίας μπορεί να ενισχυθεί σημαντικά όταν αυτή υποστηρίζεται και από τους θεσμούς. Και, αντίστροφα, ότι η άσκηση πίεσης από ιδιώτες (άτομα, συλλογικότητες και οργανισμούς) είναι συχνά απαραίτητη για την ενεργοποίηση μεγαλύτερων θεσμικών αλλαγών.

Καθώς η διερεύνηση αυτή εστιάζει στην επαγγελματική και οικονομική ενδυνάμωση των γυναικών που ζουν σε μικρές περιοχές της ελληνικής περιφέρειας, οι ιδέες που παρουσιάζονται σε αυτή την ενότητα αφορούν είτε **τρόπους ενίσχυσης της απασχόλησης και της οικονομικής δραστηριοποίησης των γυναικών**, είτε τρόπους με τους οποίους η **δημόσια ενεργοποίηση των γυναικών** μπορεί να προσφέρει λύσεις στα ευρύτερα προβλήματα που αντιμετωπίζουν οι κοινότητές τους.

1. ΑΤΟΜΙΚΗ ΕΠΙΜΟΡΦΩΣΗ & ΕΝΔΥΝΑΜΩΣΗ

Οι συμμετέχουσες τόνισαν τη σημασία της υλοποίησης επιμορφωτικών σεμιναρίων για γυναίκες όλων των ηλικιών, όχι μόνο για την απόκτηση νέων επαγγελματικών δεξιοτήτων, αλλά και για την ενίσχυση των ήπιων δεξιοτήτων τους. Όπως τόνισαν οι ίδιες, ο σχεδιασμός τέτοιων προγραμμάτων χρειάζεται να γίνεται με γνώμονα την παροχή πρακτικών εργαλείων και την εις βάθος διερεύνηση των θεματικών, ενώ ο συντονισμός να γίνεται από άτομα και φορείς που η τοπική κοινότητα γνωρίζει και εμπιστεύεται. Ορισμένες από τις θεματικές περιοχές στις οποίες εστίασαν οι συμμετέχουσες είναι:

- A** Επιμόρφωση σε **ψυχοκοινωνικές δεξιότητες/δεξιότητες ατομικής ενδυνάμωσης** (αυτοπεποίθηση, αυτοφροντίδα, πώς ζητάω βοήθεια, επικοινωνία, οριοθέτηση, διαπραγμάτευση) με κύριο στόχο τη βελτίωση της ψυχικής ανθεκτικότητας των ατόμων.

- B** Επιμόρφωση σε ανάπτυξη **επαγγελματικών και τεχνικών δεξιοτήτων** (επιχειρηματικότητα, χρήση Η/Υ, φύλαξη παιδιών) με στόχο τις αυξημένες ευκαιρίες στην επαγγελματική αποκατάσταση.

- Γ** Στις μικρότερες κοινότητες (Καρδαμύλη και Τρίκορφο) δόθηκε έμφαση στην επιμόρφωση σε **βασικές αρχές Α' Βοηθειών** ανά τακτά χρονικά διαστήματα, με στόχο να μπορεί η κοινότητα από μόνη της να φροντίζει ορισμένα έκτακτα περιστατικά υγείας, ελλείψη επαρκών υποδομών.

- Δ** Επιμόρφωση σε **βασικές έννοιες χρηματοοικονομικού αλφαριθμητισμού** με στόχο την οικονομική ανεξαρτησία.

- E** Επιμόρφωση σε θεματικές **κλιματικού εγγραμματισμού, προστασίας του περιβάλλοντος** με “πράσινες πρακτικές” σε σπίτια και επιχειρήσεις, καθώς και κυκλικής οικονομίας.

“Τα προγράμματα αυτά μπορούν να βασιστούν στην αναβίωση “καλών πρακτικών” που εξασκούσαν οι παλαιότερες γενιές. Οι γιαγιάδες μας που ξεφλούδιζαν τις πατάτες, αλλά δεν πετούσαν τις φλούδες στα σκουπίδια, τις έριχναν στο χώμα για κομπόστ”
 ανέφερε χαρακτηριστικά συμμετέχουσα από την Καρδαμύλη.

Πέρα από την ατομική ενδυνάμωση, οι συμμετέχουσες, ανεξαρτήτως ηλικιακής ομάδας, έδωσαν μεγάλη έμφαση στην ανάγκη για σχεδιασμό και υλοποίηση δωρεάν και εύκολα προσβάσιμων προγραμμάτων γύρω από την απασχόληση και την επιχειρηματικότητα, με βασικούς άξονες τους παρακάτω:

- A** **Εργασιακή συμβουλευτική**

- B** **Επαγγελματικός προσανατολισμός**

- Γ** **Διοργάνωση ημερίδων** από τα Πανεπιστήμια και άλλους φορείς με κεντρικό θέμα τις υπάρχουσες ευκαιρίες απασχόλησης στην περιοχή, τις εξελίξεις στον κόσμο της εργασίας και τη διασύνδεση με την αγορά

- Δ** **Ανάπτυξη επιχειρηματικών δεξιοτήτων**

“Η τοπική κοινότητα χρειάζεται άτομα που θα εμπνεύσουν και ειδικούς/ες που θα απομυθοποιήσουν τη γραφειοκρατία που συνδέεται με τη δημιουργία ή/και ανάπτυξη μιας επιχείρησης”

συμφώνησαν οι γυναίκες του Τρικόρφου. Πολλές συμμετέχουσες ανέφεραν, δε, ότι υπάρχουν ευκαιρίες για την επιχειρηματική αξιοποίηση του φυσικού τοπίου και των υπαρχουσών υποδομών, όπως η αξιοποίηση εγκαταλελειμμένων σπιτιών, στο πλαίσιο του αγροτουρισμού.

Άλλες προτάσεις που αναφέρθηκαν για την ατομική ενδυνάμωση των γυναικών ήταν:

- A** Η δημιουργία **ανώνυμης γραμμής ψυχολογικής υποστήριξης**

- B** Η δημιουργία **περισσότερων δομών συμβουλευτικής και ψυχολογικής υποστήριξης**

- Γ** Η καλύτερη και πιο αποτελεσματική **συνεργασία των υπαρχουσών δομών**, με στόχο την πιο αποτελεσματική ροή της πληροφορίας που είναι συχνά πολύτιμη, ειδικά σε γυναίκες από ευάλωτες ομάδες.

2. ΔΙΚΤΥΩΣΗ ΚΑΙ ΣΥΝΕΡΓΑΣΙΑ

Κυρίαρχη ανάγκη των συμμετεχουσών από όλους τους Δήμους, η οποία εκφράστηκε με πολλούς και διαφορετικούς τρόπους καθ' όλη τη διάρκεια των εργαστηρίων, ήταν η δημιουργία υποστηρικτικών δικτύων και κοινοτήτων, μέσα από τα οποία οι γυναίκες θα μπορούν να προσφέρουν και να δέχονται υποστήριξη, να κοινωνικοποιούνται, να συνεργάζονται και να ενημερώνονται.

Σχετικές προτάσεις που αναφέρθηκαν στην Καλαμάτα αφορούν:

- A** Την **προώθηση** στα **τοπικά ΜΜΕ γυναικείων προτύπων** (role models) από την περιοχή, οι οποίες μπορούν να αποτελέσουν πηγή έμπνευσης και ενδυνάμωσης για άλλες γυναίκες.

- B** Τη διοργάνωση **προγραμμάτων mentoring ή job shadowing**, με στόχο την ανταλλαγή εμπειριών και την καθοδήγηση των γυναικών από άτομα που διαθέτουν επαγγελματική ή επιχειρηματική εμπειρία.

- Γ** Τη δημιουργία **δικτύου αλληλοϋποστήριξης γυναικών** μεταξύ των κοινοτήτων.

- Δ** Τη δημιουργία **πλατφόρμας ανταλλαγής πληροφοριών/ενημερώσεων** σε σχέση με την προσφορά και ζήτηση θέσεων εργασίας μεταξύ γυναικών.

Στις μικρότερες κοινότητες, όπως η Καρδαμύλη και το Τρίκορφο, οι συμμετέχουσες συμφώνησαν πως η συσπείρωση των γυναικών της περιοχής, η μεταξύ τους δικτύωση και συνεργασία μέσω ενός ή περισσότερων συλλόγων ή άτυπων ομάδων, μπορούν να παίξει καταλυτικό ρόλο στη βελτίωση της ποιότητας ζωής και την ατομική τους ενδυνάμωση, καθώς θα δημιουργηθούν δίκτυα ουσιαστικής υποστήριξης και αλληλεγγύης.

“Δεν πρόκειται ο ανδρικός πληθυσμός να κινητοποιηθεί, εμείς πρέπει”.

Η συσπείρωση αυτή μπορεί, στη συνέχεια, να διευκολύνει και τη συνεργασία μεταξύ των συλλόγων της περιοχής, με συναντήσεις και διαδημοτικές “ανταλλαγές”, μειώνοντας έτσι το αίσθημα του ανταγωνισμού και ενισχύοντας το αίσθημα του “ανήκειν”.

Σε αυτές τις κοινότητες, οι συμμετέχουσες τόνισαν ότι για να λειτουργήσει καλύτερα μια τέτοια πρωτοβουλία θα χρειαστεί να υπάρχει ένα πλαίσιο συνεργασίας, “ώστε να αποφεύγονται οι μικρότητες και οι συγκρούσεις”, αλλά και να υπάρχει ένα συγκεκριμένο σημείο (και χώρος) συνάντησης.

Γενικότερα, η εκπαίδευση γύρω από το πως μπορούν τα άτομα που ζουν και εργάζονται στην περιοχή να γίνουν ενεργοί πολίτες, να συμμετέχουν στα κοινά, να διοργανώνουν και να συμμετέχουν σε ανοιχτές συνελεύσεις, είναι κάτι που οι συμμετέχουσες θεωρούν ότι θα ενίσχυε το αίσθημα του “ανήκειν”, αλλά θα βοηθούσε και στο να λαμβάνονται αποφάσεις που αφορούν την τοπική κοινότητα από άτομα με διαφορετικές γνώσεις, εμπειρίες και εξειδικεύσεις.

3. ΘΕΣΜΟΙ

Μεταξύ των προτάσεων που προήλθαν από τις συμμετέχουσες αλλά αφορούν θεσμικές αλλαγές, ξεχώρισαν οι εξής:

- A** Επιμόρφωση υπαλλήλων σε δημόσιες δομές που εξυπηρετούν πολίτες, όπως η ΔΥΠΑ, σε ψυχοκοινωνικές δεξιότητες (ενσυναίσθηση, ενεργητική ακρόαση), έτσι ώστε να μπορούν πιο αποτελεσματικά να ανταποκρίνονται στις ανάγκες των γυναικών και ευάλωτων ομάδων που απευθύνονται στις δομές αυτές.

- B** Παροχή ψυχολογικής υποστήριξης παιδιών στην Α'βάθμια και Β'βάθμια εκπαίδευση.

- Γ** Μείωση της γραφειοκρατίας και του εργοδοτικού κόστους για την ανάπτυξη των επιχειρήσεων.

- Δ** Ανάπτυξη μελετημένων πολιτικών/πλαισίου για την προσέλκυση επενδύσεων στην περιοχή.

- E** Αναβάθμιση των τοπικών ΜΜΜ και βελτίωση οδικών δικτύων.

- ΣΤ** Βελτίωση και τήρηση του ρυθμιστικού πλαισίου της τουριστικής βιομηχανίας.

- Z** Θεσμική ένταξη της υποστήριξης πολιτιστικών δράσεων και του πολιτισμού γενικότερα.

- H** Παροχή ευέλικτων ωραρίων εργασίας από τις εταιρείες που δραστηριοποιούνται στην περιοχή, ώστε να μπορούν και οι ίδιες να αναζητούν εργασία σε τομείς που τους ταιριάζουν, χωρίς να πρέπει να αναθέτουν σε άλλα άτομα τη φροντίδα των παιδιών τους, για πολλές ώρες την ημέρα.

- Θ** Στελέχωση δομών υγείας με σκοπό την καθημερινή τους λειτουργία και στις μικρότερες κοινότητες.

- I** Υποστήριξη των αγροτών.

- ΙΑ** Λειτουργία παιδικών σταθμών και κέντρων δημιουργικής απασχόλησης για παιδιά και στις μικρότερες κοινότητες.

ΕΜΠΟΔΙΑ/ΔΙΕΥΚΟΛΥΝΤΕΣ & ΕΠΙΚΟΙΝΩΝΙΑ

Ζητήσαμε από τις συμμετέχουσες των εργαστηρίων κάθε Δήμου να αναφέρουν συνήθειες, θεσμούς, συγκυρίες και χαρακτηριστικά της περιοχής τους, τα οποία μπορούν να λειτουργήσουν ως “εμπόδια” ή ως “διευκολυντές/βοηθοί” στις προσπάθειες που κάνουν οι ίδιες ή που μπορούν να κάνουν άλλοι φορείς για να υποστηρίξουν ένα μέλλον ισότητας, γνώσης, ανάπτυξης, δημιουργικότητας και ευημερίας για τις κοινότητές τους. Να τι μοιράστηκαν μαζί μας:

ΕΜΠΟΔΙΑ

- Η απροθυμία των νέων ατόμων (κυρίως μεταξύ 20-25 ετών) να δραστηριοποιηθούν και να ασχοληθούν με τα κοινά (εθελοντισμός, δημιουργία κοινοτήτων)
- Η δυσπιστία απέναντι σε δράσεις που οργανώνουν δημόσιοι φορείς
- Η διοργάνωση εκδηλώσεων από πολλούς διαφορετικούς φορείς, με συνέπεια η διάχυση της πληροφορίας να μην γίνεται με αποτελεσματικό τρόπο
- Η έλλειψη ικανοποίησης από την κοινωνική ζωή και την επαφή με άλλα άτομα στην περιοχή
- Οι μακρινές αποστάσεις σε συνδυασμό με τη συχνή οικονομική δυσκολία απόκτησης μεταφορικού μέσου για τις γυναίκες
- Οι ελλιπείς ψηφιακές δεξιότητες των γυναικών
- Η ζωή σε μια μικρή, κλειστή κοινωνία, η ευρυθμία της οποίας διαταράσσεται γρήγορα και άμεσα από την κατάσταση των διαπροσωπικών σχέσεων:
“Μας πιάνουν οι μικρότητες, μπαίνουν τα προσωπικά μας στη μέση”
- Πολυάσχολη ζωή, έλλειψη χρόνου κυρίως λόγω της άνισης κατανομής ευθυνών φροντίδας
- Βόλεμα, συνήθεια, αδιαφορία και απογοήτευση, που οδηγούν στην έλλειψη κινήτρου
- Οι ανύπαρκτες διαπροσωπικές σχέσεις μεταξύ των παραγόντων της Τοπικής Αυτοδιοίκησης (Δήμαρχος) με τις τοπικές κοινότητες:
“Το πρόγραμμα Καλλικράτης ήταν η ταφόπλακα της τοπικής κοινωνίας”

ΔΙΕΥΚΟΛΥΝΤΕΣ/ΚΑΤΑΛΥΤΕΣ

- Η ανάγκη των γυναικών να βρουν διέξοδο από την οικογενειακή ζωή, στην εργασία
- Η ανάγκη ορισμένων γυναικών να δημιουργήσουν δίκτυα αλληλεγγύης και υποστήριξης μεταξύ τους και να αναπτύξουν ιδιωτικές πρωτοβουλίες με σκοπό να συμβάλουν στην παραγωγικότητα αλλά και τη δημιουργία κοινωνικού αντικτύπου
- Η εμπιστοσύνη προς τις ιδιωτικές πρωτοβουλίες
- Η κοινότητα(ες) των ξένων μόνιμων κατοικωκων
- Η ομαδικότητα των παιδιών, η ελευθερία και η ανεξαρτησία κίνησής τους μέσα στο χωριό
- Η υποστήριξη από το υπάρχον οικογενειακό περιβάλλον
- Οι πλατείες των χωριών ως χώροι συνάντησης και κοινωνικοποίησης
- Πολιτιστικοί σύλλογοι που υποστηρίζονται και από μέλη που βρίσκονται μακριά από τις τοπικές κοινότητες
- Ο πλούτος της περιοχής λόγω της αγροτικής παραγωγής

Τελευταίο μας ζητούμενο από τα διερευνητικά εργαστήρια ήταν να κατανοήσουμε ποιος είναι ο καλύτερος τρόπος **διάχυσης** και **επικοινωνίας νέων πρωτοβουλιών** που σχεδιάζονται ή θα σχεδιαστούν για γυναίκες των Δήμων τους οποίους επισκεφθήκαμε.

Έτσι, απευθύναμε στις συμμετέχουσες των ομάδων την εξής ερώτηση: *“Αν σε ένα χρόνο από σήμερα, ένας οργανισμός, ένα δημοτικό συμβούλιο, μια εταιρεία, δημιουργούσε μια πρωτοβουλία που θα μπορούσε να σας βοηθήσει να αντιμετωπίσετε μία ή περισσότερες από τις προκλήσεις που σας απασχολούν, ποιος θα ήταν ο καλύτερος τρόπος να φτάσει η πληροφορία αυτή σ’ εσάς; Ποιες είναι οι λέξεις, τα κανάλια και τα άτομα που θα σας βοηθούσαν να αναγνωρίσετε ότι αυτή είναι μια σημαντική ευκαιρία για εσάς;”*.

Τα βασικά συμπεράσματα που προέκυψαν ήταν:

- Η σημασία εμπλοκής στη διάχυση της πληροφορίας **φορέων που εμπιστεύονται οι γυναίκες της περιοχής**
- Η σημασία των **τοπικών μέσων ενημέρωσης**
- Η σημασία της **σαφήνειας** της **πληροφορίας** που διαχέεται και των ξεκάθαρων βημάτων που πρέπει να ακολουθήσουν οι γυναίκες για τη συμμετοχή τους
- Η σημασία των **δυναμικών πολιτιστικών συλλόγων** στην ενεργοποίηση της κοινότητας
- Η σημασία των **ατόμων** που συμμετέχουν σε ποιοτικές δράσεις και που μπορούν να γίνουν **“καλοί αγωγοί” διάχυσης δράσεων, πληροφοριών και πρωτοβουλιών**
- Η σημασία των **άτυπων δικτύων**.

Σε σχέση με τη γλώσσα, οι συμμετέχουσες έκαναν σαφές ότι είναι πολύ σημαντικό να περιλαμβάνονται στην επικοινωνία των δράσεων και των πρωτοβουλιών αναλυτικές πληροφορίες για το στόχο, τη ροή, αλλά κυρίως για τυχόν απαιτήσεις από τις γυναίκες που θέλουν να συμμετέχουν. Λόγω της έλλειψης εμπιστοσύνης σχετικά με τις εκδηλώσεις που διοργανώνονται, την ποιότητα και τους στόχους τους (*“Οι περισσότεροι τα κάνουν για να πάρουν τα λεφτά ή για δημόσιες σχέσεις. Δεν έχουν βάθος”*), είναι ιδιαίτερα σημαντικό η ομάδα που διοργανώνει την όποια πρωτοβουλία να έχει αφιερώσει χρόνο για να “προλάβει” απορίες σχετικά με τη συμμετοχή των ατόμων, όπως, για παράδειγμα, για το αν χρειάζεται ή όχι να έχουν γνώσεις πάνω στο εκάστοτε αντικείμενο. Τέλος, όλες οι συμμετέχουσες συμφώνησαν ότι “αρνητικές” λέξεις όπως “κακοποίηση” στην περιγραφή μιας δράσης, δεν θα αποτελέσουν αποτρεπτικό παράγοντα για τη συμμετοχή σε ανάλογα εργαστήρια.

ΓΛΩΣΣΑ & ΛΕΞΕΙΣ-ΚΛΕΙΔΙΑ

- “Ενδυνάμωση”
- “Ανάπτυξη/βελτίωση”
- “Συμμετοχή”
- “Δικτύωση”
- “Ανακάλυψε/Αξιοποίησε τις δυνατότητές σου”
- “Πιστεύω σε σένα/Πίστη”
- “Μπορώ/μπορείς”, “Τόλμη/θάραρος”
- “Οικονομική ανεξαρτησία”
- “Γυναικείο επιχειρείν/Γυναίκες”
- “Εμπνευση”
- “Υποστήριξη”
- “Επιμόρφωση/σεμινάρια”
- “Συνεργασία”
- “Κέρδος/όφελος”
- “Mentoring/Coaching”
- “Ανταλλαγή απόψεων”

ΚΑΝΑΛΙΑ ΕΠΙΚΟΙΝΩΝΙΑΣ

- Κοινοποιήσεις/προωθήσεις από το στενό φιλικό περιβάλλον
- Newsletter/Email από φορείς που εμπιστεύονται οι γυναίκες της περιοχής
- Αναρτήσεις στο Facebook από τοπικούς φορείς και οργανισμούς, κυρίως για τη προσέγγιση της ηλικιακής ομάδας άνω των 40
- Υποστήριξη από θεσμούς (όπως ο Δήμος)
- Τοπικός Τύπος (ψηφιακές εφημερίδες, ραδιόφωνο, τηλεόραση) για τη προσέγγιση της ηλικιακής ομάδας άνω των 40
- Αφίσες/Flyers σε μαγαζιά της περιοχής
- Επιδραστικά άτομα

ΣΥΜΠΕΡΑΣΜΑΤΑ & ΠΡΟΤΑΣΕΙΣ

Τα διερευνητικά εργαστήρια που πραγματοποιήθηκαν με συμμετοχή από γυναίκες της ευρύτερης περιοχής της Καλαμάτας (συμπεριλαμβανομένων του Δήμου Δυτικής Μάνης και του Δήμου Μεσσήνης), πρόσφεραν πλούσιο υλικό σε ό,τι αφορά τις προκλήσεις που αντιμετωπίζουν οι συγκεκριμένες γυναίκες των περιοχών αυτών, τις λύσεις που θεωρούν οι ίδιες ότι θα βοηθούσαν στη διαχείριση των προκλήσεων, αλλά και τους παράγοντες εκείνους (τοπικούς, θεσμικούς, επικοινωνιακούς) που θα μπορούσαν να διευκολύνουν ή να παρεμποδίσουν τη θετική αλλαγή.

Τα ευρήματα αυτά δεν αποτελούν αντιπροσωπευτικό δείγμα, ούτε μπορεί να γίνει η “αναγωγή” των αποτελεσμάτων ποσοτικά στο σύνολο του πληθυσμού. Είναι, ωστόσο, πολύ χαρακτηριστικά και θέτουν στο επίκεντρο της συζήτησης καθολικά ζητήματα που απασχολούν τις γυναίκες σε μικρά αστικά και μη αστικά κέντρα.

Οι βασικότερες προκλήσεις που μοιράστηκαν μαζί μας οι συμμετέχουσες αφορούν τόσο την προσωπική τους καθημερινότητα και τη ζωή τους σε μικρές κοινότητες, όσο και την επαγγελματική τους ζωή.

ΠΡΟΚΛΗΣΕΙΣ ΠΟΥ ΑΦΟΡΟΥΝ ΚΥΡΙΩΣ ΤΟ ΦΥΛΟ ΤΟΥΣ ΚΑΙ ΤΗΝ ΑΝΑΠΑΡΑΓΩΓΗ ΕΜΦΥΛΩΝ ΣΤΕΡΕΟΤΥΠΩΝ ΚΑΙ ΡΟΛΩΝ	ΠΡΟΚΛΗΣΕΙΣ ΠΟΥ ΑΦΟΡΟΥΝ ΚΥΡΙΩΣ ΤΗΝ ΕΠΑΓΓΕΛΜΑΤΙΚΗ ΖΩΗ ΤΩΝ ΓΥΝΑΙΚΩΝ	ΠΡΟΚΛΗΣΕΙΣ ΠΟΥ ΑΦΟΡΟΥΝ ΚΥΡΙΩΣ ΤΗ ΖΩΗ ΣΕ ΜΙΚΡΕΣ ΚΟΙΝΟΤΗΤΕΣ
Σεξισμός/Διακρίσεις	Δυσκολίες στην αναζήτηση και εύρεση εργασίας	Κλειστή κοινωνία /περιορισμένο δίκτυο
Έμφυλοι ρόλοι	Περιορισμένες ευκαιρίες επαγγελματικής εξέλιξης	Ανταγωνισμός /Δυσκολία συνεργασίας
Έμφυλη βία	Οικονομικές προκλήσεις	Έλλειψη υποδομών

Καθώς η διερεύνηση αυτή εστιάζει στην επαγγελματική και οικονομική ενδυνάμωση των γυναικών που ζουν σε μικρές περιοχές της ελληνικής περιφέρειας, οι ιδέες που παρουσιάζονται στην ενότητα των λύσεων αυτής της αναφοράς αφορούν είτε τρόπους ενίσχυσης της απασχόλησης και της οικονομικής δραστηριοποίησης των γυναικών, είτε τρόπους με τους οποίους η δημόσια ενεργοποίηση των γυναικών μπορεί να προσφέρει λύσεις στα ευρύτερα προβλήματα που αντιμετωπίζουν οι κοινότητές τους.

Από τα σημαντικότερα ευρήματα της περιοχής είναι η ανάγκη για τη δημιουργία δικτύων αλληλεγγύης και υποστήριξης γυναικών, την πρόληψη και την αντιμετώπιση της έμφυλης βίας, και την κατάρτιση της οικονομικής ανεξαρτησίας των γυναικών ως βασικό παράγοντα για να μπορέσουν να υλοποιήσουν τους στόχους τους.

Οι προτάσεις αυτές συγκεντρώνονται κάτω από 3 βασικούς πυλώνες πρωτοβουλίας, που είναι οι εξής:

1. Ατομική επιμόρφωση & ενδυνάμωση
2. Ενίσχυση της δικτύωσης και της ενημέρωσης
3. Θεσμοί

Αξίζει να υπογραμμιστεί ότι η θεσμική παρέμβαση, είτε ως ενίσχυση της ιδιωτικής πρωτοβουλίας, είτε αυτόνομα, είναι ζωτικής σημασίας ώστε να διαμορφωθεί ένα ισότιμο, δίκαιο και λειτουργικό οικόδυσστημα, το οποίο θα μπορεί να υποστηρίξει τόσο την έμφυλη ισότητα όσο και την γενικότερη ανάπτυξη της περιοχής.

